

# Guide d'utilisation de Dell™ OpenManage™ Server Update Utility 2.0.0

[Présentation](#)

[Utilisation de l'interface utilisateur graphique](#)

[Utilisation de l'interface de ligne de commande](#)

[Intégration de Server Update Utility avec Dell Management Console](#)

[Intégration de Server Update Utility avec Dell OpenManage IT Assistant](#)

[Problèmes connus et questions les plus fréquentes](#)

[Glossaire](#)

[Prise en charge du module de plate-forme sécurisée \(TPM\) et de BitLocker](#)

---

## Remarques et précautions

 **REMARQUE** : Une REMARQUE indique des informations importantes qui peuvent vous aider à mieux utiliser votre ordinateur.

 **PRÉCAUTION** : Une PRÉCAUTION indique un risque de dommage matériel ou de perte de données en cas de non-respect des instructions.

---

Les informations contenues dans ce document sont sujettes à modification sans préavis.  
© 2009 Dell Inc. Tous droits réservés.

La reproduction de ce document, de quelque manière que ce soit, sans l'autorisation écrite de Dell Inc. est strictement interdite.

Marques utilisées dans ce document : *Dell*, le logo *DELL*, *OpenManage* et *PowerEdge* sont des marques de Dell Inc. ; *VMware* et *ESX Server* sont des marques déposées ou des marques commerciales de VMware, Inc. aux États-Unis d'Amérique et/ou dans d'autres juridictions ; *Microsoft*, *Windows*, *Windows NT*, *Windows Server*, *Windows Vista*, *Active Directory* et *Internet Explorer* sont des marques déposées de Microsoft Corporation aux États-Unis d'Amérique et/ou dans d'autres pays ; *Novell*, *NetWare* et *SUSE* sont des marques déposées de Novell, Inc. aux États-Unis d'Amérique et dans d'autres pays ; *Red Hat Enterprise Linux* est une marque déposée de Red Hat, Inc. aux États-Unis d'Amérique et dans d'autres pays ; *Intel* est une marque déposée de Intel Corporation aux États-Unis d'Amérique et dans d'autres pays ; *Sun* et *Java* sont des marques commerciales ou des marques déposées de Sun Microsystems, Inc. aux États-Unis d'Amérique et dans d'autres pays.

D'autres marques commerciales et noms de marque peuvent être utilisés dans ce document pour faire référence aux entités se réclamant de ces marques et de ces noms ou de leurs produits. Dell Inc. dénie tout intérêt propriétaire vis-à-vis des marques commerciales et des noms de marque autres que les siens.

Octobre 2009

[Retour à la page du sommaire](#)

## Problèmes connus et questions les plus fréquentes

Guide d'utilisation de Dell™ OpenManage™ Server Update Utility 2.0.0

- [Incidents recensés](#)
- [Questions les plus fréquentes](#)

---

### Incidents recensés

Les quelques incidents recensés décrits ci-dessous concernent Dell™ OpenManage™ Server Update Utility (SUU).

### Activation des périphériques de système d'exploitation

SUU n'inventorie ni ne met à jour les périphériques qui sont désactivés dans le système d'exploitation, même si ces périphériques peuvent être affichés dans le rapport de comparaison. Pour mettre à jour les périphériques désactivés, effectuez les modifications appropriées dans le système d'exploitation et redémarrez SUU.

### Les systèmes Linux requièrent la bibliothèque libstdc++-libc6.2-2.so.3

Sur les systèmes Linux, la bibliothèque `libstdc++-libc6.2-2.so.3` est requise pour exécuter SUU. Votre système intègre cette bibliothèque si vous avez installé SUSE® Linux Enterprise Server (SP3) ou des versions actuelles de Red Hat® Enterprise Linux® sur votre système. Si votre système n'intègre pas cette bibliothèque et que vous exécutez une version prise en charge de Red Hat Enterprise Linux ou de SUSE Linux Enterprise Server sur votre système, installez le `compat-libstdc++ RPM` à partir de [RedHat.com](#) ou du CD Red Hat (pour les clients Red Hat) ou du CD SUSE Linux Enterprise Server (pour les clients SUSE Linux).

### Exécution des mises à jour de Linux

SUU utilise les progiciels Dell Update Package (DUP) pour mettre à jour les divers composants du système. Lors d'une mise à jour de Linux, le progiciel DUP crée le fichier `/var/lock/.spsetup` au moyen de l'utilitaire `lockfile` de Linux. Ce fichier est créé lorsque l'une des conditions suivantes se produit :

- 1 Une panique du noyau
- 1 Une commande de redémarrage au cours d'une procédure DUP, qui empêche un signal TERM d'interrompre ou d'arrêter un processus en cours

Si l'une de ces conditions se produit, un fichier `/var/lock/.spsetup` est créé plutôt que supprimé, amenant SUU à signaler la réussite d'une mise à jour et à inviter l'utilisateur à redémarrer le système. Lorsque vous réexécutez SUU et exécutez le rapport de comparaison, la procédure de comparaison ne signale aucun changement au niveau de la condition des périphériques.

Si cette situation se produit et que vous n'êtes pas en train d'exécuter une mise à jour, supprimez le fichier `/var/lock/.spsetup` avant d'exécuter une autre mise à jour.

### Exécution de SUU et du progiciel DUP sur un système Red Hat Enterprise Linux (version 4)

Si vous avez installé le système d'exploitation Red Hat Enterprise Linux (version 4) à partir des CD des systèmes d'exploitation Red Hat, le pilote natif RAID (matrice redondante de disques indépendants) inclus avec le système d'exploitation empêche l'exécution du progiciel DUP sur votre système. Pour corriger ce problème, installez le pilote RAID mis à jour, disponible sur le DVD *Dell Systems Management Tools and Documentation* ou téléchargez-le sur le site Web de Support de Dell à l'adresse [support.dell.com](#).

### Exécution de SUU avec l'option Progress

Lorsque vous exécutez SUU avec l'option `-p` (progress), l'emplacement actuel du journal des instances de SUU est signalé plutôt que celui du journal des mises à jour de SUU.

### Mise à jour de plusieurs périphériques

Lors de la mise à jour de plusieurs périphériques identiques sur le même système, SUU applique la mise à jour à toutes les instances de tous les périphériques. Par exemple, si votre système est configuré avec trois contrôleurs exécutant des versions 1.1, 1.2 et 1.3 de micrologiciel/pilote et si l'espace de stockage contient la version 1.2, la mise à jour applique la version 1.2 du micrologiciel à tous les périphériques.

### Mise à jour du micrologiciel PERC

Si plusieurs cartes PowerEdge Expandable RAID Controller (PERC) sont installées sur un système, vous devrez peut-être exécuter la mise à jour du SUU à plusieurs reprises pour mettre à jour le micrologiciel de toutes les cartes PERC. Cette procédure garantit que toutes les cartes PERC sont mises à jour si une

ou plusieurs cartes n'ont pas pu se mettre à jour lors de la mise à jour initiale du SUU.

Les progiciels de mise à jour du PERC peuvent échouer si d'autres tâches, comme un contrôle de cohérence ou l'initialisation de l'arrière-plan (BGI), sont en cours d'exécution sur le contrôleur. Vérifiez que ces tâches ne sont pas en cours avant d'exécuter le progiciel de mise à jour.

## Redémarrage de l'inventaire du système au cours de la même session

SUU ne vous permet pas de redémarrer l'inventaire du système au cours de la même session si l'espace est insuffisant dans le dossier `var` ou `tmp`.

Sous Linux, si l'espace n'est pas suffisant dans le dossier `var` ou `tmp`, SUU affiche le message d'erreur suivant :

```
Not enough space available in /var or /tmp folder. Please make sure you have atleast 100MB. (Espace disponible insuffisant dans le dossier /var ou /tmp. Vérifiez que vous disposez d'au moins 100 Mo d'espace libre.)
```

Assurez-vous que l'espace dans le dossier `var` ou `tmp` est suffisant et redémarrez SUU pour démarrer l'inventaire du système.

## Exécution de SUU à partir d'un emplacement réseau

- 1 Lorsque SUU s'exécute à partir d'un emplacement réseau et qu'il effectue un inventaire du système et si vous êtes déconnecté du réseau, SUU affiche un rapport de comparaison vierge. Pour afficher le contenu du rapport de comparaison, vérifiez que vous êtes connecté au réseau et redémarrez SUU.
- 1 Lorsque SUU s'exécute à partir d'un emplacement réseau et que le rapport de comparaison est affiché, si vous êtes déconnecté du réseau, puis que vous cliquez sur le bouton **Mettre à jour**, SUU ne met aucun composant à jour. Pour mettre des composants à jour, vérifiez que vous êtes connecté au réseau et redémarrez SUU.

## Suppression du dossier temporaire

Lorsque vous exécutez SUU à partir d'un emplacement réseau, JRE crée des fichiers temporaires dans le répertoire `<%systemdrive%>:\Documents and Settings\<%user%>\Local Settings\Temp\hsperfdata_<%user%>` sous Microsoft Windows ou dans le dossier `/var` sous Linux. Vous devez supprimer manuellement ces fichiers temporaires.

## Mise à jour du micrologiciel du H661

Si vos contrôleurs CERC ATA RAID sont configurés avec le micrologiciel H661, SUU ne peut pas mettre à jour le micrologiciel avec la version la plus récente. Pour mettre à jour le micrologiciel, utilisez l'option `-force` pour appliquer manuellement le progiciel DUP avec la dernière version du micrologiciel.

## Utilisation du média virtuel du Remote Access Controller

N'utilisez pas le média virtuel pour exécuter le SUU à distance sur un système. Cette procédure interrompt la connexion du média virtuel, faisant échouer la procédure de mise à jour de SUU.

## Utilisation des caractères spéciaux du répertoire des noms de SUU

SUU échoue si vous l'exécutez à partir d'un répertoire qui contient des caractères spéciaux tels que `"`, `:`, `/`, `\`, `$` et ainsi de suite.

Par exemple, lorsque DVD-ROM USB ou un disque USB est attaché au système d'exploitation SUSE Linux Enterprise Server, il peut, par défaut, introduire un nom de répertoire contenant des caractères spéciaux. Par exemple, `/media/USB:1:2/`

Il est conseillé d'utiliser un nom de répertoire sans aucun caractère spécial lors de l'exécution du SUU.

## Exécution du progiciel DUP RAC

Si vous lancez le SUU lorsque le progiciel DUP (RAC 4/P ou RAC 4/i) du Remote Access Controller (RAC) tourne, l'exécution du progiciel DUP risque d'échouer. Pour résoudre ce problème, exécutez le SUU uniquement au terme de l'exécution du progiciel DUP du RAC.

---

## Questions les plus fréquentes

Les questions les plus fréquentes suivante concerne SUU.

**Pourquoi la boîte de dialogue contextuelle "There is no disk in the drive. Please insert a disk into drive" (« Aucun disque dans le lecteur. Veuillez insérer un disque dans le lecteur. ») s'affiche-t-elle ?**

Le DVD *Dell Server Updates* a été éjecté du lecteur de DVD pendant l'exécution de SUU. SUU requiert que le DVD soit présent pendant l'exécution.

**Lorsque j'exécute `suu -c` sur un système Linux, l'erreur "Problem executing Inventory Collector." (« Problème lors de l'exécution du collecteur d'inventaire ») s'affiche. Quelle est la cause de cette erreur et comment puis-je la corriger ?**

Le sous-composant Collecteur d'inventaire de SUU nécessite que la bibliothèque partagée `libstdc++-libc6.2-2.so.3` soit installée sur le système. Installez le `compat-libstdc++` RPM à partir de [RedHat.com](http://RedHat.com) ou du CD Red Hat si vous exécutez une version de Red Hat Enterprise Linux prise en charge sur votre système ou à partir du CD SUSE Linux Enterprise Server si vous exécutez SUSE Linux Enterprise Server sur votre système.

#### **Pourquoi la boîte contextuelle "Unsafe Removal of Device" (« Retrait non sûr du périphérique ») s'affiche-t-elle ?**

Une partie de la mise à jour de SUU nécessite la mise à jour du micrologiciel de fond de panier. Si le système d'exploitation interroge le fond de panier lors d'une mise à jour flash et que le fond de panier ne répond pas, le système d'exploitation reçoit un message indiquant que le périphérique a été retiré de manière non sûre. Une fois le micrologiciel de fond de panier mis à jour, un écran peut s'afficher pour indiquer qu'un nouveau périphérique a été ajouté.

#### **Lorsque j'utilise l'IUG de SUU pour effectuer une mise à jour, un message me demande si je veux consulter le Guide d'utilisation pour obtenir des informations sur les causes possibles pour lesquelles un objet de serveur n'apparaît pas dans l'arborescence.**

Pour effectuer des mises à jour, vous devez exécuter SUU sur un système pris en charge et posséder les privilèges d'accès utilisateur adéquats. Pour Microsoft® Windows®, vous devez posséder des privilèges d'administrateur et pour Linux, vous devez posséder des privilèges root. Pour obtenir la liste des serveurs et des systèmes d'exploitation pris en charge, consultez la *Matrice de prise en charge des logiciels des systèmes Dell* sur le site Web du support de Dell à l'adresse [support.dell.com/manuals](http://support.dell.com/manuals).

#### **Lorsque j'exécute SUU, pourquoi le rapport de comparaison ne s'affiche-t-il pas ? Pourquoi ne puis-je pas mettre mon système à jour ?**

SUU nécessite que les utilisateurs Windows possèdent des privilèges d'administrateur local. Pour obtenir des privilèges d'administrateur local, les utilisateurs doivent appartenir au groupe d'administrateurs locaux ou utiliser le compte d'administrateur local. Sur les systèmes Linux, seuls les utilisateurs `root` (ID utilisateur 0) peuvent afficher le rapport de comparaison et effectuer des mises à jour.

#### **Une erreur "Prerequisites not met" (« Configuration requise non remplie ») s'affiche. Que dois-je faire ?**

Effectuez un contrôle de la configuration requise et installez les éléments recommandés. Consultez la section « [Configuration requise](#) » pour plus d'informations.

#### **Pourquoi le message "Inventory operation exceeded specified time-out" (« L'opération d'inventaire a dépassé le délai spécifié ») s'affiche-t-il lorsque j'essaie d'exécuter un progiciel Dell Update Package en même temps que SUU ?**

L'exécution simultanée de SUU et d'un progiciel DUP distinct peut provoquer un comportement inattendu. SUU exécute les progiciels DUP en arrière-plan. Vous n'avez par conséquent pas besoin d'exécuter les progiciels DUP. Exécutez soit SUU, soit le progiciel DUP, mais pas les deux en même temps.

#### **Je ne parviens pas à lancer SUU. Le message "Another instance of SUU is already running" (« Une autre instance de SUU est déjà en cours d'exécution ») apparaît même si aucune autre instance de SUU ne s'exécute sur le système.**

Pour vérifier qu'aucune autre instance de SUU ne s'exécute sur le système :

Sur les systèmes exécutant les systèmes d'exploitation Windows, ouvrez le **Gestionnaire des tâches de Windows**, cliquez sur l'onglet **Applications** et regardez si SUU est en cours d'exécution.

Sur les systèmes exécutant les systèmes d'exploitation Linux, ouvrez un terminal et tapez la commande `ps -eaf | grep suu` pour déterminer si SUU est en cours d'exécution.

Si c'est le cas, fermez l'application et redémarrez SUU.

Si aucune autre instance de SUU n'est en cours d'exécution, il est possible que SUU ait dû s'arrêter brutalement pour une raison quelconque. Cet arrêt soudain entraîne la création de fichiers verrous. Pour supprimer ces fichiers verrous sur les systèmes exécutant un système d'exploitation Windows, naviguez vers le répertoire `<%systemdrive%>\dell\suu` et supprimez le fichier `suu.lck`.

Pour supprimer les fichiers verrous sur les systèmes exécutant un système d'exploitation Linux, exécutez les commandes suivantes :

```
chattr -i suu.lck
```

```
rm -f suu.lck
```

Ces commandes suppriment le fichier verrou du répertoire du journal situé à l'emplacement `/var/log/dell/suu` par défaut.

#### **Je ne peux pas lancer Server Administrator après une mise à jour avec SUU.**

Parfois, après avoir mis Server Administrator à jour avec SUU, certains des services de Service Administrator peuvent ne pas s'exécuter. Redémarrez votre système et lancez Server Administrator.

#### **Je ne peux pas mettre à jour les versions du BIOS avec SUU.**

Pour les systèmes dotés d'une puce TPM (module de plate-forme sécurisée) compatible TCG 1.2, les mises à jour du BIOS à l'aide de SUU et des progiciels DUP échouent si toutes les affirmations suivantes se vérifient :

- 1 La fonction Microsoft Windows BitLocker Drive Encryption est activée.
- 1 La fonction de **module de plate-forme sécurisée** est définie (via le BIOS) sur **MARCHE avec mesure de pré-démarrage**. Pour des informations sur les paramètres de sécurité de la puce TPM, consultez l'*Aide en ligne de Dell OpenManage Server Administrator* ou le *Guide d'utilisation de Dell OpenManage Server Administrator*. Ce guide est disponible sur le site Web du support de Dell à l'adresse [support.dell.com/manuals](http://support.dell.com/manuals).

Pour des détails sur cet échec, consultez les fichiers journaux à `<%systemdrive%>\dell\suu` (sous Microsoft Windows) et à `/var/log/dell/suu` (sur les systèmes Linux).

Pour mettre le BIOS à jour correctement sur ces systèmes, procédez comme suit :

- 1 Désactivez la fonction Microsoft Windows BitLocker Drive Encryption. Pour des informations sur la désactivation de cette fonction, consultez la documentation de Microsoft à l'adresse [www.microsoft.com](http://www.microsoft.com).
- 2 Redémarrez SUU et mettez le BIOS à jour.

3. Redémarrez le système.

4. Réactivez la fonction Windows BitLocker Drive Encryption. Pour des informations sur l'activation de cette fonction, consultez la documentation de Microsoft à l'adresse [www.microsoft.com](http://www.microsoft.com).

Pour des détails sur la puce TPM, consultez « [Prise en charge du module de plate-forme sécurisée \(TPM\) et de BitLocker](#) ».

**Je ne peux pas exécuter SUU, le message "SUU Logging System has failed: There is not enough space on the disk" (« Le système de journalisation de SUU a échoué : l'espace libre sur le disque est insuffisant ») apparaît.**

Pendant l'exécution de SUU, vérifiez que le répertoire du **journal** spécifié à `<%systemdrive%>:\dell\suu` (sur les systèmes d'exploitation Windows) et à `/var/log/dell/suu` (sur les systèmes d'exploitation Linux) contient au moins 10 Mo d'espace libre.

Vous pouvez également spécifier un répertoire différent dans lequel enregistrer les fichiers journaux. Reportez-vous aux options de la ligne de commande de SUU pour plus de détails.

---

[Retour à la page du sommaire](#)

[Retour à la page du sommaire](#)

## Glossaire

### Guide d'utilisation de Dell™ OpenManage™ Server Update Utility 2.0.0

- [Termes et définitions](#)
- [Glossaire des icônes](#)

Ce glossaire décrit la terminologie et répertorie les icônes utilisées dans Server Update Utility.

## Termes et définitions

[Tableau A-1](#) répertorie les descriptions des termes utilisés dans SUU.





Tableau A-1. Termes et définitions




Terme	Définition
Comparaison	Mécanisme utilisé par SUU pour déterminer la version actuellement installée de chaque composant d'un système. SUU compare ensuite ces informations sur la version avec celles des versions du même composant pour le même système de l'espace de stockage. Par exemple, les composants actuellement installés sur un Dell PowerEdge™ 2950 sont comparés aux versions des composants disponibles dans l'espace de stockage du PowerEdge 2950 (voir <a href="#">Figure 2-8</a> ).
Configuration requise	Version requise minimale des composants et des dépendances qu'un système doit avoir avant de pouvoir procéder à des mises à jour.
Espace de stockage	Base de données figurant sur le DVD <i>Dell Server Updates</i> qui renferme les composants mis à jour du BIOS (Basic Input/Output System), de micrologiciel et de pilote pour les systèmes Dell. L'espace de stockage organise ces composants en jeux de mises à jour pour chaque système pris en charge. Lorsque ces mises à jour sont appliquées, tous les composants du système qui requièrent d'être mis à jour le sont. Sinon, vous pouvez parcourir l'espace de stockage pour y trouver les systèmes et les composants pouvant être mis à jour sans exécuter l'application de mise à jour.
Inventaire	Liste des composants, comme les versions du BIOS, le micrologiciel et les pilotes installés sur votre système.
Lot	Fichier XML qui contient des informations sur les progiciels Dell™ Update Packages. Tout système Dell que SUU prend en charge est associé à un lot contenant les informations sur les composants pouvant être mis à jour pour ce système. Les lots sont situés dans le répertoire <% <b>systemdrive</b> %>:\suu\repository.
Mise à jour	Opération pouvant inclure une mise à niveau ou une rétrogradation. Par exemple, vous effectuez une mise à jour si vous cliquez sur le bouton <b>Mettre à niveau</b> et appliquez une version plus récente d'un composant de l'espace de stockage. Vous pouvez également cocher la case <b>Activer la rétrogradation</b> et effectuer une rétrogradation depuis une version plus récente d'un composant de votre système vers la version du composant disponible dans l'espace de stockage. Vous pouvez également effectuer une mise à jour en sélectionnant la case à cocher <b>Activer la mise à jour des jeux du système</b> et en cliquant sur le bouton <b>Mettre à jour</b> . Pour plus d'informations sur la fonction Mise à jour des jeux du système, voir « <a href="#">Mise à niveau et rétrogradation des composants au cours d'une seule session</a> ».
Mise à niveau	Opération par laquelle SUU applique une version plus récente d'un composant de l'espace de stockage. La mise à niveau commence lorsque vous cliquez sur le bouton <b>Mettre à niveau</b> . Le bouton <b>Mettre à niveau</b> est activé uniquement lorsque SUU détecte une version plus récente des composants de l'espace de stockage par comparaison avec ceux installés sur les systèmes.
Progiciels Dell Update Package	Utilitaires logiciels fournis par Dell pour mettre à jour des composants logiciels spécifiques sur votre système Dell.
Rétrograder	Opération par laquelle SUU rétrograde la version d'un composant actuellement installé sur le système vers la version antérieure de ce composant présent dans l'espace de stockage. La case à cocher <b>Activer la rétrogradation</b> est activée uniquement lorsque SUU détecte des versions des composants installés sur le système qui sont postérieures à la version des composants dans l'espace de stockage. La rétrogradation est une opération irréversible ; une fois que vous rétrogradez des composants à leur version dans l'espace de stockage, vous ne pouvez pas les mettre à niveau en utilisant SUU.

## Glossaire des icônes

[Tableau A-2](#) répertorie les icônes qui indiquent la condition de mise à jour d'un composant dans le rapport de comparaison.

Tableau A-2. Icônes et condition de mise à jour

Icône	Condition
	La version du composant matériel actuellement installé ou la version du composant Dell OpenManage™ est identique à celle du composant figurant dans l'espace de stockage. Aucune mise à niveau n'est requise.
	La version du composant actuellement installé est plus récente que celle figurant dans l'espace de stockage. Cliquez sur le bouton <b>Rétrograder</b> pour mettre à jour la version du composant actuellement installé vers la version se trouvant dans l'espace de stockage.
	La version du composant actuellement installé est antérieure à la version du composant dans l'espace de stockage et elle sera mise à niveau.
	La mise à jour a réussi. Le système doit être redémarré pour que les modifications soient effectives.

	Cette icône indique l'un ou tous les scénarios suivants : <ul style="list-style-type: none"><li>1 La mise à jour n'est pas prise en charge sur ce système. SUU mettra fin à la session actuelle et vous devrez peut-être le redémarrer pour continuer.</li><li>1 Une erreur liée à une dépendance matérielle s'est produite.</li></ul>
	Un progiciel a présenté une défaillance après une opération de mise à jour.
	Un échec lié à la configuration matérielle ou logicielle requise.

---

[Retour à la page du sommaire](#)

[Retour à la page du sommaire](#)

## Intégration de Server Update Utility avec Dell OpenManage IT Assistant

### Guide d'utilisation de Dell™ OpenManage™ Server Update Utility 2.0.0

#### ● [Utilisation de la fonctionnalité des mises à jour logicielles](#)

Dell™ OpenManage™ IT Assistant vous permet de charger des progiciels Dell Update Package individuels ou des lots système complets dans l'espace de stockage central. IT Assistant compare ensuite les progiciels aux versions du logiciel en cours d'exécution sur vos systèmes d'entreprise. Vous pouvez alors décider s'il faut mettre à jour des systèmes qui ne sont pas conformes soit immédiatement, soit selon un calendrier planifié. Vous pouvez utiliser Server Update Utility (SUU) avec IT Assistant pour mettre à jour plusieurs systèmes au cours d'une seule session.

Vous pouvez également personnaliser l'affichage des informations sur les progiciels par système d'exploitation, nom de périphérique, nom de composant et type de logiciel.

---

## Utilisation de la fonctionnalité des mises à jour logicielles


Pour utiliser la fonctionnalité des mises à jour logicielles, procédez comme suit :

1. Insérez le DVD *Dell Server Updates* dans le lecteur de DVD.

2. Ouvrez une session sur IT Assistant :

- a. Double-cliquez sur l'icône IT Assistant sur le bureau de votre système.

La boîte de dialogue **Ouvrir une session** apparaît.

 **REMARQUE :** Si Authentification unique est configuré, la boîte de dialogue **Ouvrir une session** n'apparaît pas.

 **REMARQUE :** Pour accéder à distance à IT Assistant, entrez `https://<nommachine>:2607`.

- b. Saisissez un nom d'utilisateur et un mot de passe.

- c. Sélectionnez **Ouverture d'une session Active Directory** si vous avez configuré les informations utilisateur à l'aide du plug-in de Microsoft Active Directory®. Les privilèges dont vous disposez dans IT Assistant dépendent des paramètres utilisateur définis.

 **REMARQUE :** Pour plus d'informations sur la configuration de l'accès basé sur les rôles, consultez le *Guide d'utilisation de Dell OpenManage IT Assistant*. Pour des informations sur l'installation du plug-in d'Active Directory et l'extension du schéma d'Active Directory pour IT Assistant, consultez le *Guide d'installation de Dell OpenManage Management Station Software*.

- d. Cliquez sur **OK** dans les 5 minutes. Sinon, IT Assistant ne se charge pas correctement et certaines fonctionnalités critiques risquent de ne pas fonctionner.

Plusieurs boîtes contextuelles peuvent apparaître pendant le démarrage d'IT Assistant. Pour accepter un certificat d'authentification et réduire les fenêtres contextuelles, sélectionnez **Afficher le certificat** → **Installer le certificat** (si disponible) ou choisissez **Toujours** en réponse à la demande d'acceptation du certificat.

3. Dans IT Assistant, cliquez sur **Gérer**, puis sur **Mises à jour logicielles**.

Les espaces de stockage sont affichés dans une arborescence hiérarchique, les espaces de stockage des mises à jour logicielles tenant lieu de parent et l'espace de stockage d'IT Assistant d'enfant.

4. Dans le volet de gauche de la fenêtre **Mises à jour logicielles**, cliquez avec le bouton droit de la souris sur **Espace de stockage de mises à jour logicielles** et sélectionnez **Ouvrir les espaces de stockage (CD/DVD de mise à jour)**.

5. Dans la fenêtre **Ouvrir**, naviguez vers votre lecteur de CD/DVD, double-cliquez sur le répertoire **Espace de stockage**, puis double-cliquez sur **catalog.xml**.

Par défaut, vous pouvez afficher les progiciels Dell Update Packages et les jeux de mise à jour du système des systèmes de votre réseau ayant été découverts et inventoriés par IT Assistant. Cliquez sur l'onglet **Affichage classique** pour voir tous les progiciels Dell Update Package et les jeux de mise à jour du système disponibles sur le DVD *Dell Server Updates*.

Veillez vous référer à l'aide de *Dell OpenManage IT Assistant* ou au *guide d'utilisation de Dell OpenManage IT Assistant* pour obtenir plus d'informations concernant la mise à jour de logiciel sur votre système Dell.

---

[Retour à la page du sommaire](#)



[Retour à la page du sommaire](#)

## Intégration de Server Update Utility avec Dell Management Console

### Guide d'utilisation de Dell™ OpenManage™ Server Update Utility 2.0.0

- [Guide de mise en route](#)
- [Utilisation de la fonctionnalité Gestion des correctifs](#)

Dell™ Management Console est l'application de gestion de systèmes « un à plusieurs » de nouvelle génération qui intègre des fonctionnalités identiques à celles de Dell OpenManage™ IT Assistant, en incluant en outre des fonctionnalités améliorées de détection, d'inventaire, de surveillance et de génération de rapports. Il s'agit d'une interface utilisateur graphique (IUG) Web installée sur une station de gestion dans un environnement mis en réseau.

Dell Management Console vous permet d'importer les progiciels Dell Update Package (DUP) dans un espace de stockage local de votre station de gestion. Dell Management Console compare ensuite les progiciels aux versions des composants qui se trouvent actuellement sur les systèmes gérés de votre réseau. Vous pouvez alors décider de mettre à jour des systèmes qui ne sont pas conformes, soit immédiatement soit selon votre propre planification. Vous pouvez utiliser Server Update Utility (SUU) avec Dell Management Console pour mettre à jour plusieurs systèmes au cours d'une session unique.

---

## Guide de mise en route

La fonctionnalité Gestion des correctifs de Dell Management Console vous permet de mettre à jour les composants matériels et logiciels de votre système géré.

Vous pouvez installer l'application Dell Management Console à partir du DVD *Dell Management Console* ou la télécharger et l'installer à partir du site web de Dell à l'adresse [www.dell.com/openmanage](http://www.dell.com/openmanage). Pour plus d'informations sur l'installation de Dell Management Console, consultez le *Guide d'utilisation de Dell Management Console*.

---

## Utilisation de la fonctionnalité Gestion des correctifs

Pour utiliser la fonctionnalité Gestion des correctifs, effectuez les étapes suivantes :

1. Insérez le DVD *Dell Server Updates* dans le lecteur de DVD.
2. Double-cliquez sur l'icône **Dell Management Console** de votre bureau pour démarrer l'application.
3. Dans Dell Management Console, cliquez sur **Accueil**, puis sur **Gestion des correctifs de l'accueil des serveurs Dell**.

Les informations récapitulatives de la gestion des correctifs s'affichent avec la section **Mise en route** dans le volet gauche de la fenêtre. La section **Mise en route** contient des liens vers les étapes que vous devez suivre pour gérer le processus de mise à jour.


4. Dans la section **Mise en route**, cliquez sur **Configurer le proxy**.

La page **Paramètres du serveur de notification** s'affiche. Si le serveur de notification et vos systèmes gérés sont pris en charge par le pare-feu de votre entreprise, la configuration d'un serveur proxy permet d'obtenir des correctifs ou de télécharger des solutions sur des sites web externes en toute sécurité.

- a. Cliquez sur l'onglet **Proxy**.
  - b. Sélectionnez l'option **Utiliser les paramètres proxy spécifiés**.
  - c. Dans le champ **Serveur proxy**, entrez l'URL de votre serveur proxy.
  - d. Entrez un nom d'utilisateur autorisé et un mot de passe si votre serveur proxy est protégé.
  - e. Cliquez sur **Tester les paramètres** pour valider les paramètres du serveur proxy.
  - f. Le serveur tente de se connecter à un site web externe pour valider vos informations de paramètres proxy. Si des messages d'erreur apparaissent lorsque vous testez les paramètres, vérifiez que vos informations d'authentification sont correctes, que votre serveur proxy s'exécute et qu'aucune erreur réseau générale n'a été générée.
  - g. Sélectionnez l'option **Aucun** pour les paramètres FTP.
  - h. Cliquez sur **OK**.
- e. Dans la section **Mise en route**, cliquez sur **Télécharger le catalogue DUP**.

La page **Importer le catalogue DUP** s'affiche.

- a. Dans le champ **Catalogue**, spécifiez l'emplacement du fichier **catalog.cab**. L'emplacement par défaut est `<%systemdrive%>:\SUU/repository/catalog.cab`.
- b. Dans le champ de **configuration requise**, spécifiez l'emplacement du fichier **pre-req.cab**. L'emplacement par défaut est `<%systemdrive%>:\SUU/etc/pre-req.cab`.
- c. Cliquez sur **Enregistrer les modifications**.

 **REMARQUE :** Vous pouvez planifier l'exécution du processus d'importation du catalogue au moment qui vous convient.

6. Dans la section **Mise en route**, cliquez sur **Télécharger le catalogue d'inventaire**.


La page **Importer Dell Inventory Collector** s'affiche. *Inventory Collector* sert à recueillir les informations concernant le matériel tel que le BIOS, les micrologiciels et les versions de pilote des composants installés sur vos systèmes gérés. Vous devez télécharger les fichiers .cab qui contiennent l'outil inventory collector sur le site web SolutionSam.

- a. Sélectionnez l'option **URL Web**.
- b. Dans les champs Windows et Linux, spécifiez les emplacements par défaut suivants :

**Tableau 4-1. Emplacement par défaut d'Inventory Collector dans le correctif Dell Management Console 1.0**

<b>Système d'exploitation</b>	<b>URL Web</b>
Windows	<a href="http://www.solutionsam/.com/imports/7_0/Patch/Dell/dellinvtool_windows.cab">http://www.solutionsam/.com/imports/7_0/Patch/Dell/dellinvtool_windows.cab</a>
Linux	<a href="http://www.solutionsam/.com/imports/7_0/Patch/Dell/dellinvtool_linux.cab">http://www.solutionsam/.com/imports/7_0/Patch/Dell/dellinvtool_linux.cab</a>

- c. Cliquez sur **Enregistrer les modifications**.

 **REMARQUE :** Vous pouvez planifier l'exécution du processus d'importation de l'outil inventory collector au moment qui vous convient.

7. Dans la section **Mise en route**, cliquez sur **Paramètres globaux de la solution**.

La page **Configuration du fournisseur Dell** s'affiche. À cet endroit, vous pouvez spécifier l'emplacement de téléchargement des progiciels DUP.

- a. Sélectionnez l'onglet **Général**.
  - b. Sélectionnez l'option **Vérifier l'authenticité des progiciels Dell téléchargés**.
  - c. Dans le champ **Stockage local** sous la section **Emplacement de téléchargement des DUP**, entrez l'emplacement de l'espace de stockage SUU à partir de laquelle il convient de télécharger les progiciels DUP. Par exemple, entrez `<%systemdrive%>:\SUU\repository`.
  - d. Dans le champ **À l'emplacement** sous la section **Emplacement de téléchargement des DUP**, entrez `C:\Program Files\Altiris\PatchManagementDell\Downloads`. Il s'agit du chemin de stockage des progiciels DUP.
  - e. Cliquez sur **Appliquer**.
- h. Dans la section **Mise en route**, cliquez sur **Installer l'agent Altiris** pour installer l'agent sur vos systèmes gérés. Vous devez installer l'agent Altiris sur les systèmes gérés pour pouvoir exécuter et afficher le rapport de comparaison.

 **REMARQUE :** Vous pouvez planifier l'exécution de l'installation de l'agent Altiris au moment qui vous convient. Pour obtenir des informations détaillées sur l'installation de l'agent Altiris, consultez l'*Aide de Dell Management Console*.

9. Exécutez la vérification de conformité pour afficher le rapport de comparaison.

Le rapport de comparaison affiche les composants actuellement installés par rapport aux composants disponibles en vue de la mise à jour pour chaque système géré de votre réseau.

Pour obtenir des informations détaillées sur l'utilisation des fonctionnalités Gestion des correctifs, consultez le *Guide d'utilisation de Dell Management Console*.

---

[Retour à la page du sommaire](#)

[Retour à la page du sommaire](#)

## Présentation

### Guide d'utilisation de Dell™ OpenManage™ Server Update Utility 2.0.0

- [Nouveautés de cette version](#)
- [Systèmes d'exploitation pris en charge](#)
- [IUG et CLI](#)
- [Autres documents utiles](#)

Dell™ OpenManage™ Server Update Utility (SUU) est une application qui identifie et applique des mises à jour à votre système. Vous pouvez utiliser SUU pour mettre à jour votre système Dell ou pour afficher les mises à jour disponibles pour n'importe quel système pris en charge par SUU.

SUU compare les versions des composants actuellement installés sur votre système avec celles des composants de mise à jour fournis sur le DVD *Dell Server Updates*. SUU affiche ensuite un rapport de comparaison des versions et permet de mettre à jour les composants.



**REMARQUE :** Seuls les utilisateurs dotés de privilèges d'administrateur (Microsoft® Windows®) ou root (Linux) peuvent effectuer des mises à jour avec SUU.

---

## Nouveautés de cette version

À partir de la version 2.0.0 de SUU, les pilotes IPMI font partie intégrante de l'installation du système d'exploitation Linux. Vous ne pouvez pas installer les pilotes IPMI à l'aide de SUU. En outre, SUU ne vérifie pas l'installation des pilotes IPMI.

---

## Systèmes d'exploitation pris en charge

### Systèmes d'exploitation Microsoft Windows

- 1 Microsoft Windows Server® 2003 R2, éditions Web, Standard et Enterprise avec SP2 (32 bits x86)
- 1 Microsoft Windows Server 2003 R2, éditions Standard, Enterprise et Datacenter x64 avec SP2
- 1 Microsoft Windows Small Business Server 2003, éditions Standard et Premium avec SP2
- 1 Microsoft Windows Server 2008 Core, éditions Web, Standard et Enterprise (32 bits x86) avec SP2
- 1 Microsoft Windows Server 2008 Core, éditions Standard, Enterprise et Datacenter (x64) avec SP2
- 1 Microsoft Windows Essential Business Server 2008, éditions Standard et Premium
- 1 Microsoft Windows Small Business Server 2008, éditions Standard et Premium
- 1 Microsoft Windows Storage Server 2008 R2, éditions Express, Workgroup, Standard et Enterprise
- 1 Microsoft Windows Unified Data Storage Server 2008, éditions Workgroup, Standard et Enterprise
- 1 Microsoft Windows Server 2003 Compute Cluster Edition et Microsoft Windows Server 2008 HPC Edition

### Systèmes d'exploitation Linux

- 1 SUSE® Linux Enterprise Server 11
- 1 SUSE Linux Enterprise Server 10 SP3
- 1 Red Hat® Enterprise Linux® 5 server (mise à jour 3) (x86\_32)
- 1 Red Hat Enterprise Linux 5 server (mise à jour 3) (x86\_64)
- 1 Red Hat Enterprise Linux 4.8 server (x86\_32)
- 1 Red Hat Enterprise Linux 4.8 server (x86\_64)

### Systèmes d'exploitation de virtualisation

- 1 VMware® ESX Version 4.0
- 1 VMware® ESX Version 4.0, mise à jour 1
- 1 VMware ESX Version 3.5, mise à jour 4
- 1 VMware ESX Version 3.5, mise à jour 5
- 1 Microsoft Hyper-V® Server 2008 R2

Pour des informations détaillées sur les divers systèmes Dell et systèmes d'exploitation sur lesquels SUU est pris en charge, consultez *Dell Systems Software Support Matrix*. Ce guide est disponible sur le site Web du support de Dell à l'adresse [support.dell.com/manuals](http://support.dell.com/manuals).

---

## IUG et CLI

SUU est une application basée sur une interface utilisateur graphique (IUG) et une interface de ligne de commande (CLI).

Vous pouvez utiliser l'IUG pour :

- 1 consulter un rapport de comparaison qui affiche les composants de votre système et les composants applicables dans l'espace de stockage ;
- 1 effectuer une mise à niveau, une rétrogradation ou une mise à jour ;
- 1 parcourir l'espace de stockage.

Pour plus d'informations sur l'utilisation de l'interface utilisateur graphique, voir « [Utilisation de l'interface utilisateur graphique](#) ».

Vous pouvez utiliser la CLI pour :

- 1 exécuter des commandes permettant d'effectuer des comparaisons et des mises à jour ;
- 1 consulter la progression de la mise à jour.

Pour plus d'informations sur l'utilisation de la CLI, voir « [Utilisation de l'interface de ligne de commande](#) ».

---

## Autres documents utiles

Outre ce guide, les guides suivants se trouvent sur le site Web du support de Dell à l'adresse [support.dell.com/manuals](http://support.dell.com/manuals) :

- 1 Le *Guide d'utilisation des progiciels Dell Update Package* fournit des informations sur l'obtention et l'utilisation des progiciels Dell Update Package dans le contexte de la stratégie de mise à jour de votre système. Un progiciel de mise à jour Dell ou « DUP » (Dell Update Package) est un fichier auto-exécutable fourni dans un format standard. Chaque progiciel de mise à jour est conçu pour mettre à jour un seul composant logiciel sur votre système Dell.
- 1 Le *Guide d'utilisation de Dell OpenManage IT Assistant* contient des informations sur l'installation, la configuration et l'utilisation d'IT Assistant. IT Assistant fournit un point central permettant de surveiller et de gérer des systèmes sur un réseau local (LAN) ou un réseau étendu (WAN). En permettant à un administrateur d'avoir une vision complète de l'entreprise, IT Assistant peut augmenter le temps de disponibilité du système, automatiser des tâches répétitives et éviter les interruptions lors d'opérations critiques de l'entreprise.
- 1 *Dell Systems Software Support Matrix* comprend des informations sur les divers systèmes Dell disponibles, les systèmes d'exploitation pris en charge par ces systèmes Dell et les composants Dell OpenManage pouvant être installés sur ces systèmes.
- 1 Le *Guide d'utilisation de Dell Management Console* comporte des informations sur l'installation, la configuration et l'utilisation de Dell Management Console. Dell Management Console est un logiciel de gestion de systèmes Web, installé sur une station de gestion dans un environnement mis en réseau. Dell Management Console fournit une console évolutive, modulaire en vue de la gestion matérielle de base ainsi que des fonctions avancées, comme les actifs, la sécurité et la conformité.
- 1 Le *Guide d'utilisation de Dell Unified Server Configurator* contient des informations sur la configuration et l'utilisation d'Unified Server Configurator pour effectuer des tâches de gestion de systèmes et de stockage tout au long du cycle de vie de votre système. Vous pouvez utiliser Unified Server Configurator pour déployer un système d'exploitation, configurer une matrice redondante de disques indépendants (RAID) et exécuter des diagnostics pour valider le système et le matériel attaché. Unified Server Configurator peut être démarré lors de la séquence d'amorçage et fonctionner indépendamment du système d'exploitation.

Vous pouvez également trouver les guides suivants sur le site Web du support de Dell à l'adresse [support.dell.com/manuals](http://support.dell.com/manuals) et sur le DVD *Dell Systems Management Tools and Documentation* :

- 1 Le *Guide d'installation de Dell OpenManage Server Administrator* contient des instructions visant à vous aider à installer Dell OpenManage Server Administrator.
- 1 Le *Guide d'installation de Dell OpenManage Management Station Software* contient des instructions visant à vous aider à installer le logiciel Dell OpenManage Management Station Software qui intègre l'utilitaire de gestion de la carte mère, les outils DRAC et le snap-in d'Active Directory.

Les fichiers « Lisez-moi » de SUU et DUP sont intégrés au DVD *Dell Server Updates*. Ces fichiers « Lisez-moi » contiennent les toutes dernières informations sur SUU et les progiciels DUP en plus des informations sur les incidents recensés.

Le fichier **DellSoftwareBundleReport.html** dans le répertoire de l'espace de stockage (<%systemdrive%>:\\$suu\repository) inclut des détails sur le contenu de l'espace de stockage dans un format lisible. Vous pouvez utiliser ce fichier HTML comme référence rapide pour obtenir des informations sur les systèmes pris en charge, les progiciels, les lots et d'autres détails.

---

[Retour à la page du sommaire](#)

[Retour à la page du sommaire](#)

## Prise en charge du module de plate-forme sécurisée (TPM) et de BitLocker

### Guide d'utilisation de Dell™ OpenManage™ Server Update Utility 2.0.0

Un module TPM est un microcontrôleur sécurisé doté de fonctions cryptographiques conçues pour fournir des fonctionnalités de sécurité de base, notamment les clés de cryptage. Il est installé sur la carte mère de votre système et communique avec le reste du système via un bus matériel. Vous pouvez établir la propriété de votre système et de son module TPM via les commandes de configuration du BIOS.

Le module TPM stocke la configuration de la plate-forme comme un ensemble de valeurs dans un ensemble de registres de configuration de plate-forme (PCR). Ainsi, un tel registre peut, par exemple, stocker le fabricant de la carte mère ; un deuxième, le fabricant du processeur ; un troisième, la version du micrologiciel de la plate-forme, etc. Les systèmes intégrant un module TPM créent une clé liée aux mesures de la plate-forme. La clé ne peut pas être déployée tant que ces mesures de la plate-forme ne correspondent pas aux valeurs qu'elles avaient au moment de la création de la clé. Ce processus est connu sous le nom de « scellement » de la clé dans le module TPM. Le décryptage de la clé est connu sous le nom de « descellement ». La clé scellée et une fonction de protection des données comme Windows® BitLocker™ Drive Encryption vous permettent de verrouiller les données jusqu'à ce que des conditions matérielles ou logicielles spécifiques soient remplies.

BitLocker empêche l'accès non autorisé aux données en associant deux principales procédures de protection des données :

- 1 **Cryptage du volume du système d'exploitation Windows dans son intégralité sur le disque dur** : BitLocker crypte tous les fichiers utilisateur et système dans le volume du système d'exploitation.
- 1 **La vérification de l'intégrité des composants de démarrage précoce et des données de configuration de démarrage** : sur les systèmes disposant de la version 1.2 du module TPM, BitLocker tire parti des fonctions de sécurité améliorées du module TPM et veille à ce que vos données soient accessibles uniquement si les composants de démarrage du système ne sont pas altérés et si le disque crypté se trouve dans le système d'origine.

BitLocker est conçu pour les systèmes équipés d'une puce et d'un BIOS de module TPM compatibles. Un module TPM compatible doit avoir la version 1.2. Un BIOS compatible prend en charge le module TPM et la racine statique de mesure de confiance. BitLocker scelle la clé de cryptage principale dans le TPM et permet uniquement de libérer la clé lorsque les mesures de code n'ont pas été modifiées depuis un précédent démarrage sécurisé. Il vous oblige à fournir une clé de récupération pour poursuivre le démarrage si des mesures ont été modifiées. Un scénario de mise à jour du BIOS un à plusieurs contraint BitLocker à mettre en attente la mise à jour et à demander une clé de récupération avant de terminer le démarrage.

BitLocker protège les données stockées sur un système via le « cryptage du volume intégral » et le « démarrage sécurisé ». Il veille à ce que les données stockées sur un système restent cryptées, même si le système est altéré lorsque le système d'exploitation ne s'exécute pas, et empêche le système d'exploitation de démarrer et de décrypter le disque tant que vous ne fournissez pas la clé de BitLocker.

Le module TPM interagit avec BitLocker pour assurer la protection du système lors du démarrage. TPM doit être activé avant de pouvoir être utilisé par BitLocker. Si les données de démarrage ont changé, BitLocker passe en mode de récupération et vous avez besoin d'un mot de passe de récupération pour accéder de nouveau aux données.

- ❗ **REMARQUE** : Pour les systèmes dotés d'une puce TPM (module de plate-forme sécurisée) compatible TCG 1.2, les mises à jour du BIOS avec SUU et les progiciels DUP échouent si la fonctionnalité Microsoft® Windows BitLocker Drive Encryption est activée ou si la fonctionnalité Module de plate-forme sécurisée est définie (via le BIOS) sur **MARCHE avec la mesure de prédémarrage**.
- ❗ **REMARQUE** : Consultez le site Web Microsoft TechNet pour des informations sur l'activation de BitLocker. Consultez la documentation livrée avec votre système pour des instructions sur la manière d'activer un module TPM. Un module TPM n'est pas requis pour BitLocker ; toutefois, seul un système équipé d'un module TPM peut apporter une sécurité supplémentaire pour la vérification de l'intégrité du système au démarrage. Sans module TPM, BitLocker peut être employé pour crypter les volumes, mais non pour un démarrage sécurisé.
- ❗ **REMARQUE** : La façon la plus sûre de configurer BitLocker est sur un système équipé d'un module TPM version 1.2 et d'une mise en œuvre du BIOS compatible TCG (Trusted Computing Group), avec soit une clé de démarrage, soit un NIP. Ces méthodes offrent une authentification supplémentaire en exigeant une clé physique supplémentaire (un lecteur flash USB ayant une clé pouvant être lue par le système), ou un NIP défini par l'utilisateur.
- ❗ **REMARQUE** : Pour les mises à jour de masse du BIOS, créez un script pouvant désactiver BitLocker, installer la mise à jour, redémarrer le système, puis activer de nouveau BitLocker. Pour les déploiements des progiciels Dell™ Update Package (DUP) un à un, désactivez manuellement BitLocker, puis réactivez-le après avoir redémarré votre système.
- ❗ **REMARQUE** : Outre le progiciel DUP pour le BIOS, l'exécution du progiciel DUP pour le micrologiciel pour U320, Serial Attached SCSI (SAS) 5, SAS 6, le contrôleur RAID évolutif (PERC) 5, PERC 6 et les contrôleurs Cost Effective RAID Controller (CERC) 6 est bloquée sur un système ayant une puce TPM version 1.2. **la sécurité TPM** définie sur *Activé avec mesure de prédémarrage* et **l'activation TPM** définie sur *Activé* si vous activez BitLocker (TPM ou TPM avec USB ou TPM avec NIP).

[Retour à la page du sommaire](#)

[Retour à la page du sommaire](#)

## Utilisation de l'interface de ligne de commande

### Guide d'utilisation de Dell™ OpenManage™ Server Update Utility 2.0.0

- [Modification de l'emplacement par défaut des journaux](#)
- [Visualisation du rapport de comparaison](#)
- [Mise à jour des composants](#)
- [Visualisation de la progression de la mise à jour](#)
- [Visualisation de la progression de l'inventaire](#)
- [Arrêt après un échec de la mise à jour](#)

L'interface de ligne de commande (CLI) de Server Update Utility (SUU) vous permet d'exécuter des commandes afin d'effectuer des comparaisons et des mises à jour.

Pour exécuter SUU depuis la CLI, vous devez accéder au répertoire racine du DVD *Dell Server Updates*. Si vous exécutez SUU sur un partage réseau, copiez le contenu du DVD *Dell Server Updates* dans un répertoire partagé et exécutez la CLI depuis ce répertoire partagé.

Lorsque vous exécutez SUU, un message d'avertissement s'affiche si vous n'utilisez pas la dernière version de SUU et si une version de SUU postérieure à votre version actuelle est disponible.

Figure 3-1. Message d'avertissement

```
E:\Share\suu_150\62_76>suu -c
Welcome to the Dell OpenManage Server Update Utility.
Copyright (c) 2003-2009 Dell Inc. All Rights Reserved.
SUU Version: 2.0.0.76
SUU Log location: C:\dell\suu

The Server Update Utility you are running is more than 120 days old. Check for a
newer version on http://support.dell.com

***** Comparison Results *****
component: BIOS
component type: BIOS
current version: 2.4.0 < repository version: 2.6.1
Package name: PE2908_BIOS_UIN_2.6.1.EXE
Applicability: Package can be applied
component: BMC
component type: Firmware
current version: 2.37 < repository version: 2.37
Package name: BMC_FFWU_UIN_3202148.EXE
```

**REMARQUE :** Ce message d'avertissement s'affiche uniquement si vous exécutez une ancienne version de SUU.

Vous pouvez télécharger une version mise à jour de SUU sur le site du support de Dell à l'adresse [support.dell.com](http://support.dell.com).

Toutes les commandes de la CLI commencent par la chaîne `suu` suivie d'un espace, puis la forme courte ou longue de la commande. Si vous tapez `suu -?` ou `suu -help` ou `suu -h`, l'interface de ligne de commande affiche la syntaxe des commandes de la CLI de SUU :

Usage: `suu [<commande>] [-d | -directory <nom_répertoire>]`

[Tableau 3-1](#) répertorie les commandes de SUU. Pour exécuter une commande de la CLI, ouvrez une fenêtre de commande et tapez la syntaxe de la commande de la CLI appropriée à l'invite de commande.

Tableau 3-1. Commandes de la CLI de Server Update Utility

Syntaxe des commandes CLI	Description des commandes
-?   -h   -help	Affiche ce message d'aide.
-g   -gui	Lance l'interface utilisateur graphique (IUG) de SUU.  <b>REMARQUE :</b> Sous Linux, cette option peut uniquement être utilisée depuis le système X Window.
-u   -update	Met à niveau/régrade le composant du système.  <b>REMARQUE :</b> La commande -u effectue une mise à niveau et une rétrogradation des composants de votre système. Les composants de votre système qui ont une version ultérieure à ceux de l'espace de stockage vont être rétrogradés sans vous demander confirmation. Ce n'est pas toujours recommandé. Pour effectuer des mises à niveau ou rétrogradations explicites, utilisez les commandes -upgradeonly or -downgradeonly.
-e   -upgradeonly	Met à niveau tous les composants dont la version dans l'espace de stockage est plus récente que la version installée sur le système. Vous ne pouvez pas mettre à niveau des composants individuels via la CLI. Pour faire cela, utilisez l'IUG
-n   -downgradeonly	Régrade à la version de l'espace de stockage tous les composants du système plus récents que leur version dans l'espace de stockage. SUU ne vous permet pas de rétrograder des composants individuels.
-p   -progress	Affiche la progression de la mise à niveau/régradation.
-c   -comparison	Compare le composant actuel.
-d   -directory	Dirige les journaux d'événements vers un répertoire différent de celui de l'emplacement par défaut.
-s   -stoponfail	Arrête la mise à jour en cas d'échec au cours de la mise à jour du premier composant.
-iprogl- inventoryprogress	Affiche la progression (en pourcentage) de la comparaison entre les composants de votre système et ceux de l'espace de stockage.

---

## Modification de l'emplacement par défaut des journaux

L'emplacement par défaut des journaux d'événements de SUU sous Windows est `<%systemdrive%>:\dell\suu`. L'emplacement par défaut des journaux sous Linux est `/var/log/dell/suu`.

Lorsque vous tapez `suu` avec une commande et un chemin de répertoire, vous pouvez modifier l'emplacement par défaut des journaux pour cette session de SUU. Pour modifier l'emplacement du répertoire des journaux pour une session de SUU, tapez :

```
suu <commande> -directory <chemin>
```

Par exemple, si vous tapez `suu -u -directory c:\tmp`, SUU exécute une mise à jour sur le système et redirige les journaux vers `c:\tmp` au lieu de `c:\dell\suu`.

---

## Visualisation du rapport de comparaison

Pour exécuter l'application de comparaison de SUU, tapez `suu -c`. L'écran d'accueil s'affiche. Pendant que la comparaison est en cours, le message suivant accompagné d'une barre en rotation est affiché :

```
| finding applicable system update set (recherche en cours d'un jeu de mises à jour applicables du système)
```

Lorsque la comparaison est terminée, le rapport de comparaison s'affiche, comme dans l'exemple suivant :

```
=====Comparison Results=====
```

```
Component: BIOS
```

```
Component type: BIOS
```

```
current version: A11 < repository version A12
```

```
package name: PE1600SC-BIOS-WIN-A12.exe
```

```
(=====Résultats de la comparaison=====
```

```
Composant : BIOS
```

```
Type de composant : BIOS
```

```
version actuelle : A11 < version de l'espace de stockage A12
```


```
nom du progiciel : PE1600SC-BIOS-WIN-A12.exe)
```

Le rapport de comparaison fournit une liste des composants installés du système et des composants comparables de l'espace de stockage du SUU. La comparaison des niveaux de version est indiquée par les symboles arithmétiques `>` (supérieur à), `<` (inférieur à) et `=` (égal à). Le rapport répertorie également les progiciels Dell™ Update Package disponibles pour mettre le composant à jour.

---

## Mise à jour des composants

Pour mettre votre système à jour avec les composants sélectionnés, tapez `suu -u`. Tous les composants qui ne sont pas à jour par rapport aux composants de l'espace de stockage sont mis à niveau. Les composants du système ayant des versions plus récentes que la version de l'espace de stockage sont rétrogradés vers les versions au niveau de l'espace de stockage.

 **REMARQUE :** La commande `update` de la CLI peut être utilisée pour une mise à niveau et une rétrogradation.

---

## Visualisation de la progression de la mise à jour

Pour visualiser la progression de votre mise à jour, ouvrez un autre environnement de commande et tapez `suu -p`.

Un rapport de progression similaire au rapport suivant apparaît :

```
=====update progress=====
```

```
Package name : RAC_FRMW_WIN_R104824.EXE
```

```
Status : Update Successful
```

```
-----
```

```
Package name: PE1750-BIOS-WIN-A11.exe
```

```
Status : Update is in progress
```

```
(=====progression de la mise à jour=====
Nom du progiciel : RAC_FRMW_WIN_R104824.EXE
Condition : mise à jour réussie
-----
nom du progiciel : PE1750-BIOS-WIN-All.exe
Condition : la mise à jour est en cours)
```

---

## Visualisation de la progression de l'inventaire

Pour visualiser la progression de l'inventaire pendant que SUU collecte des informations sur les composants sur votre système, ouvrez un autre environnement de commande et tapez `suu -iprog`.

Un rapport de progression similaire au rapport suivant apparaît :

```
===== system inventory progress =====
no progress available
===== system inventory progress =====
54% Complete
(===== progression de l'inventaire du système =====
aucune progression disponible
===== progression de l'inventaire du système =====
54 % effectués)
```

---

## Arrêt après un échec de la mise à jour

Vous pouvez choisir de continuer ou d'arrêter les mises à jour supplémentaires si les progiciels de mise à jour sélectionnés rencontrent un échec de mise à jour. Pour arrêter les mises à jour, tapez `suu -u -s`. En cas d'échec de la mise à jour, SUU arrête les mises à jour de progiciel supplémentaires.

Si vous ne spécifiez pas de paramètre pendant la mise à jour, c'est-à-dire si vous tapez `suu -u`, SUU continue à mettre à jour d'autres progiciels, même s'il rencontre un échec de mise à jour.

---

[Retour à la page du sommaire](#)



[Retour à la page du sommaire](#)

## Utilisation de l'interface utilisateur graphique

### Guide d'utilisation de Dell™ OpenManage™ Server Update Utility 2.0.0

- [Configuration requise](#)
- [Poursuite de la mise à niveau, de la rétrogradation ou de la mise à jour](#)
- [Vérification de la version de SUU](#)
- [Comparaison des composants du système et des composants de l'espace de stockage de SUU](#)
- [Mise à niveau des composants](#)
- [Rétrogradation des composants](#)
- [Mise à jour de plusieurs systèmes sur le réseau](#)
- [Mise à niveau et rétrogradation des composants au cours d'une seule session](#)
- [Mise à niveau des service pack Dell OpenManage](#)
- [Mise à niveau de Dell Unified Server Configurator](#)
- [Continuation après des échecs de mise à jour](#)
- [Messages concernant la mise à niveau/rétrogradation/mise à jour](#)
- [Exportation du rapport de comparaison](#)
- [Visualisation des détails sur les logiciels et les lots](#)
- [Tri des colonnes](#)
- [Navigation dans l'espace de stockage](#)
- [Journalisation des événements](#)

L'interface utilisateur graphique (IUG) s'articule autour d'une approche interactive pour effectuer des comparaisons et des mises à jour à l'aide de Server Update Utility (SUU).

Pour lancer l'IUG, insérez le DVD *Dell Server Updates* dans le lecteur de DVD. Si SUU ne se lance pas automatiquement, naviguez vers le répertoire root du DVD *Dell Server Updates* et lancez **suulauncher.exe** (pour les systèmes Windows) ou tapez `suu -g` (pour les systèmes Windows et Linux) dans une fenêtre de commande.

Dans l'IUG, vous pouvez commencer par une comparaison des composants de votre système Dell™ et des composants de l'espace de stockage. Vous pouvez ensuite procéder à une mise à niveau, une rétrogradation ou une mise à jour, ou vous pouvez parcourir directement l'espace de stockage.

Chaque fois que SUU inventorie votre système pour détecter la liste des composants installés, une barre de progression indiquant la progression du recueil d'inventaire s'affiche. Lorsque la barre de progression atteint 100 %, SUU affiche le rapport de comparaison.

**REMARQUE :** Les DVD sont montés automatiquement sur le système d'exploitation Red Hat Enterprise Linux Server version 5 à l'aide de l'option de montage `-noexec`. Cette option ne vous permet pas d'utiliser la fonction d'exécution automatique ou d'exécuter n'importe quel programme exécutable depuis le DVD. Vous devez monter manuellement le DVD, puis exécuter les programmes exécutables.

**REMARQUE :** Vérifiez que le chemin depuis lequel vous exécutez SUU n'excède pas 260 caractères sur le système d'exploitation Windows. Sur les systèmes Linux, vérifiez que le chemin depuis lequel vous exécutez SUU n'excède pas 4 096 caractères.

## Configuration requise

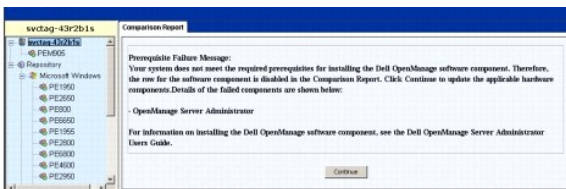
Lorsque vous démarrez SUU, celui-ci effectue un contrôle de la configuration requise. Au cours du contrôle de la configuration requise, SUU analyse votre système pour déterminer si une mise à jour matérielle ou logicielle est nécessaire. Lorsque l'analyse est terminée, SUU affiche la liste des composants dont les conditions de configuration requise ne sont pas remplies. La liste des composants peut comprendre les composants matériels, le composant Dell OpenManage™ (composant logiciel) ou les composants matériels et logiciels.

Si les composants de votre système répondent aux conditions de configuration requise, SUU n'affiche pas les messages d'échec du contrôle de la configuration requise. SUU affiche à la place le rapport de comparaison.

## Échec du contrôle de la configuration logicielle requise

Si la liste des composants ayant échoué au contrôle de la configuration requise comprend le composant Dell OpenManage (composant logiciel), SUU affiche un message d'échec du contrôle de la configuration requise, comme illustré dans [Figure 2-1](#).

Figure 2-1. Message d'échec du contrôle de la configuration logicielle requise



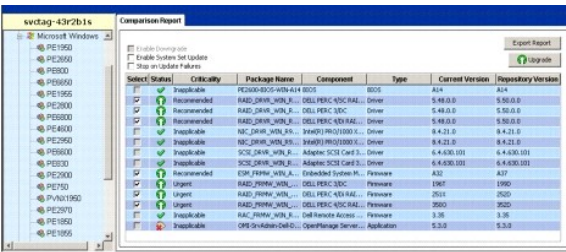
### Réparation de l'échec du contrôle de la configuration logicielle requise

Installez le composant Dell OpenManage version 4.3 ou supérieure avant de poursuivre la mise à niveau logicielle. Si la version du composant Dell OpenManage est antérieure à la version 4.3, le contrôle de la configuration requise échoue.

Pour installer le composant Dell OpenManage, consultez le *Guide d'installation de Dell OpenManage Server Administrator* sur le site Web du support de Dell à l'adresse [support.dell.com/manuals](http://support.dell.com/manuals) ou sur le DVD *Dell Systems Management Tools and Documentation*.

Vous pouvez également cliquer sur **Continuer** pour passer à la mise à jour des composants matériels, le cas échéant. Si vous cliquez sur **Continuer**, la ligne correspondant au composant Dell OpenManage est désactivée dans le rapport de comparaison, comme illustré dans [Figure 2-2](#).

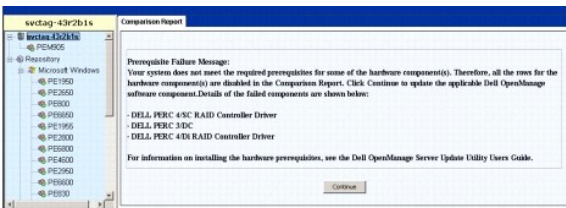
Figure 2-2. Composant Dell OpenManage désactivé



## Échec du contrôle de la configuration matérielle requise

Si la liste des composants ayant échoué au contrôle de la configuration requise comprend des composants matériels, SUU affiche un message, comme illustré dans [Figure 2-3](#).

Figure 2-3. Message d'échec du contrôle de la configuration matérielle requise



## Réparation de l'échec du contrôle de la configuration matérielle requise

Installez les composants de la configuration matérielle requise avant d'effectuer la mise à niveau, la rétrogradation ou la mise à jour. Vous pouvez également cliquer sur **Continuer** pour passer à la mise à niveau du composant Dell OpenManage, le cas échéant. Pour installer la configuration matérielle requise :

1. Consultez le site Web de Support de Dell à l'adresse [support.dell.com](http://support.dell.com).
2. Cliquez sur l'icône qui s'affiche sous Drivers & Downloads (Pilotes & Téléchargements).
3. Dans la page Drivers and Downloads (Pilotes et téléchargements), effectuez l'une des étapes suivantes :
  - 1 Cliquez sur **Select Mode** (Sélectionner le mode) dans la section **Choose a Model** (Choisir un modèle). Allez à l'étape 5.
  - 1 Cliquez sur **Enter a tag** (Entrer un numéro) dans la section **Service Tag** (numéro de service).
4. Entrez le numéro de service de votre système Dell dans le champ **Enter a service tag** (Entrer un numéro de service) et cliquez sur **Go** (Aller). Allez à l'étape 9.
5. Dans le menu **Select Your Product Family** (Sélectionner votre modèle de produit), sélectionnez **Servers, Storage, Networking** (Serveurs, stockage, mise en réseau).
6. Dans le menu **Select Your Product Line** (Sélectionner votre gamme de produits); sélectionnez **PowerEdge Server**.
7. Dans la liste **Select Your Product Model** (Sélectionner votre modèle de produit), sélectionnez votre système PowerEdge, puis cliquez sur **Confirm** (Confirmer).
8. Dans les menus déroulants **Operating System** (Système d'exploitation) et **Driver Language** (Langue du pilote), sélectionnez le système d'exploitation et la langue appropriés à votre système.
9. Dans le menu déroulant **Category** (Catégorie), sélectionnez **Systems Management** (Gestion des systèmes).
10. Dans le tableau de résultats affiché, cliquez sur **CD ISO - PowerEdge Updates Prerequisites v1.0** dans la colonne **File Title(s)** (Nom des fichiers).
11. Cliquez sur **Download Now** (Télécharger maintenant) pour enregistrer le fichier **PE Updates prereq cd.iso** sur votre système. Copiez ce fichier sur un système disposant d'un programme de gravure de CD et créez un CD de démarrage à partir du fichier **.iso** fourni.

Le CD *Prerequisites* est ainsi créé.

12. Utilisez le CD *Prerequisites* pour amener votre système à répondre aux niveaux de configuration requise.

**REMARQUE :** Définissez l'ordre de démarrage dans le BIOS de votre système afin que le lecteur de CD soit placé devant le disque dur du système.

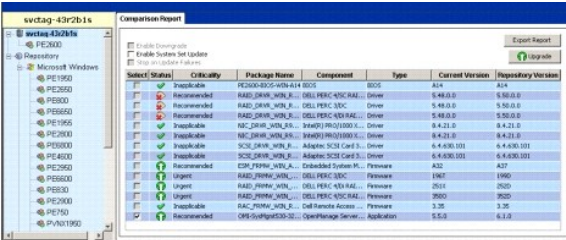
13. Démarrez le système qui échoue à remplir la configuration requise avec le CD *Prerequisites*.

**REMARQUE :** Un redémarrage supplémentaire peut s'avérer nécessaire pour terminer la mise à jour de la configuration requise. Ne retirez pas le CD tant que les informations à l'écran ne vous y invitent pas.

14. Lorsque vous y êtes invité, remplacez le CD *Prerequisites* par le DVD *Dell Server Updates* et redémarrez le système.

Si vous cliquez sur **Continuer**, toutes les lignes correspondant aux composants matériels sont désactivées dans le rapport de comparaison. Si le composant Dell OpenManage doit être mis à niveau, la ligne correspondante est activée dans le rapport de comparaison, comme illustré dans [Figure 2-4](#). Vous pouvez passer à la mise à niveau du composant Dell OpenManage.

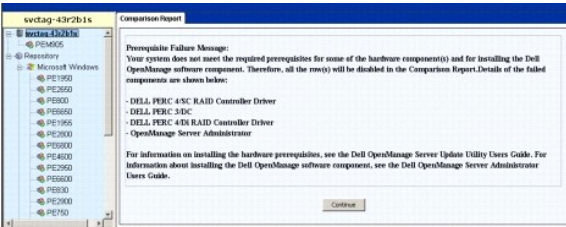
Figure 2-4. Composants matériels désactivés



## Échec du contrôle de la configuration logicielle et matérielle requise

Si la liste des composants pour lesquels le contrôle de la configuration requise a échoué comprend le composant Dell OpenManage (composant logiciel) et les composants matériels, SUU affiche un message d'échec du contrôle de la configuration requise, comme illustré dans [Figure 2-5](#).

Figure 2-5. Message d'échec du contrôle de la configuration logicielle et matérielle requise

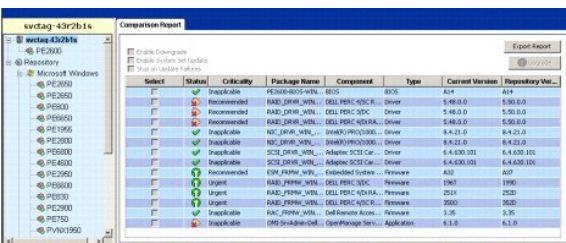


## Réparation de l'échec du contrôle de la configuration logicielle et matérielle requise

Vous ne pouvez pas procéder aux mises à niveau matérielles ou logicielles sans installer le composant Dell OpenManage ou la configuration matérielle requise. Pour installer le composant Dell OpenManage, consultez le *Guide d'installation de Dell OpenManage Server Administrator* sur le site Web du support de Dell à l'adresse [support.dell.com/manuals](http://support.dell.com/manuals) ou sur le DVD *Dell Systems Management Tools and Documentation*. Pour installer la configuration matérielle requise, effectuez les étapes décrites dans « [Échec du contrôle de la configuration matérielle requise](#) ».


Vous pouvez cliquer sur **Continuer** pour afficher le rapport de comparaison, comme illustré dans [Figure 2-6](#). Toutes les lignes du rapport de comparaison sont désactivées car les composants matériels et logiciels ont tous deux échoué à satisfaire aux conditions de configuration requise.


Figure 2-6. Composants matériels et logiciels désactivés



## Poursuite de la mise à niveau, de la rétrogradation ou de la mise à jour

Sélectionnez les logiciels que vous voulez mettre à niveau. Vous pouvez également rétrograder les versions plus récentes des composants de votre système vers la version de composant correspondante figurant sur le DVD *Dell Server Updates*. Pour plus d'informations sur la rétrogradation des composants, voir « [Rétrogradation des composants](#) ».

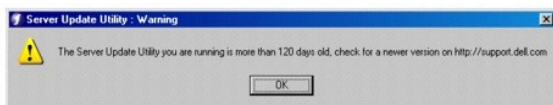
 **PRÉCAUTION** : Ne retirez pas le DVD *Dell Server Updates* du lecteur de DVD lorsque vous exécutez SUU.


 **REMARQUE** : Lorsque vous effectuez une mise à niveau, une rétrogradation ou une mise à jour, SUU copie tous les logiciels de mise à jour dans un répertoire temporaire sur le système. Le répertoire est `<%systemdrive%>:\dell\suu` sous Microsoft Windows et `/var/log/dell/suu` sous Linux. SUU supprime ce répertoire temporaire une fois le processus de mise à jour/mise à niveau/rétrogradation terminé. Si un redémarrage est requis pour effectuer le processus de mise à jour/mise à niveau/rétrogradation, le répertoire est enregistré jusqu'à ce que le processus de redémarrage soit terminé.

## Vérification de la version de SUU

À partir de la version SUU 2.0.0, lorsque vous lancez SUU, un message d'avertissement s'affiche si vous n'utilisez pas la dernière version de SUU et si une version de SUU postérieure à votre version actuelle est disponible.

Figure 2-7. Avertissement concernant la version




 **REMARQUE** : Ce message d'avertissement s'affiche uniquement si vous exécutez une ancienne version de SUU.

Vous pouvez télécharger la dernière version de SUU sur le site du support de Dell à l'adresse [support.dell.com](http://support.dell.com). Toutefois, si vous voulez continuer à utiliser votre version actuelle, cliquez sur **OK**.

## Comparaison des composants du système et des composants de l'espace de stockage de SUU


SUU compare les composants installés sur votre système avec les versions de composant disponibles dans l'espace de stockage et affiche les résultats dans un rapport de comparaison. Pour consulter le rapport de comparaison, cliquez sur le nom d'hôte de votre système qui est affiché dans l'arborescence de répertoires de la fenêtre gauche.

 **REMARQUE** : Si le nom d'hôte de votre système n'apparaît pas dans l'arborescence, vous ne possédez pas les privilèges utilisateur corrects ou votre système ne prend pas en charge SUU. Vous pouvez toutefois encore parcourir l'espace de stockage.

La colonne **Criticité** du rapport de comparaison indique l'importance de l'application de la mise à jour. Quatre niveaux de criticité sont possibles : **Urgent**, **Recommandé**, **En option** et **Inapplicable**. Ces niveaux sont décrits dans [Tableau 2-1](#).

Tableau 2-1. Niveaux de criticité

Niveau de criticité	Condition
Urgent	Il est fortement recommandé d'appliquer cette mise à jour dès que possible. La mise à jour comprend des modifications visant à améliorer la fiabilité et la disponibilité de votre système Dell.
Recommandé	Il est recommandé d'appliquer cette mise à jour lors de votre prochain cycle de mise à jour prévu. La mise à jour comprend des améliorations de fonctionnalités ou des modifications qui maintiennent votre logiciel système à jour et compatible avec d'autres modules du système (micrologiciel, BIOS, pilotes et logiciel).
En option	Il est recommandé de vérifier les caractéristiques techniques de la mise à jour pour déterminer si elles s'appliquent à votre système. La mise à jour comprend des modifications qui affectent uniquement certaines configurations ou bien elle apporte des nouvelles fonctionnalités qui peuvent s'appliquer ou non à votre environnement.
Inapplicable	Cette mise à jour ne s'applique pas à votre système. La version de composant sur votre système est identique à la version de l'espace de stockage et de ce fait, aucune mise à jour n'est nécessaire.

Pour chaque composant de votre système ayant la même version que celle dans l'espace de stockage de SUU, SUU affiche une icône avec une coche verte .

Pour les composants système plus récents que les composants de la version de l'espace de stockage, SUU coche automatiquement la case **Activer la rétrogradation** si le rapport de comparaison répertorie uniquement les composants à rétrograder et aucun composant à mettre à niveau.

Si le rapport de comparaison répertorie les composants à mettre à niveau et à rétrograder, vous devez sélectionner les composants à rétrograder, cocher la case **Activer la rétrogradation** et cliquer sur le bouton **Rétrograder** pour rétrograder ces composants système vers les versions de l'espace de stockage. Pour des informations sur la rétrogradation des composants, voir « [Rétrogradation des composants](#) ».

SUU affiche l'icône Inapplicable si la version de composant sur votre système est identique à la version de l'espace de stockage. Dans ce cas, la mise à jour ne s'applique pas à votre système.

Si les composants de mise à niveau sont disponibles, SUU active le bouton **Mettre à niveau** en haut à droite du rapport de comparaison (voir [Figure 2-8](#)). Pour des informations sur la mise à niveau des composants, voir « [Mise à niveau des composants](#) ».

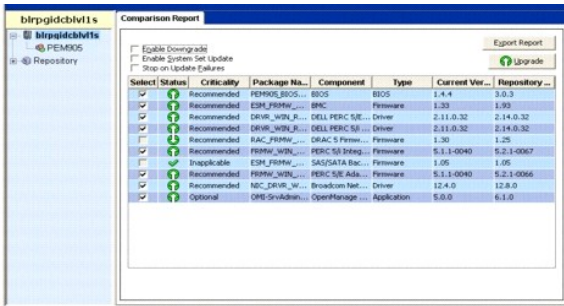
**REMARQUE :** Vous ne pouvez pas utiliser SUU pour mettre à jour un micrologiciel ou un pilote de périphérique installé sur votre système qui ne correspond pas à un composant de l'espace de stockage comparable. Vous devez mettre manuellement à jour les composants installés sur votre système qui ne sont pas comparables à l'espace de stockage.

Si le bouton **Mettre à niveau**, **Rétrograder** ou **Mettre à jour** est désactivé, l'une des situations suivantes peut se produire :

- 1 Les composants sur votre système sont à jour et n'ont pas besoin d'être mis à niveau.
- 1 Le contrôle de la configuration requise a échoué. Pour plus d'informations, voir « [Configuration requise](#) ».

**REMARQUE :** Si le rapport de comparaison affiche le même nom de progiciel pour plusieurs composants de votre système et que ces composants doivent être **mis à niveau**, cela signifie qu'une seule exécution du progiciel suffit pour mettre à jour tous les composants. Par conséquent, lorsque vous sélectionnez/désélectionnez un composant dans l'IUG, tous les autres composants ayant le même nom de progiciel sont sélectionnés/désélectionnés par défaut.

Figure 2-8. Rapport de comparaison de SUU



Dans cette figure, les composants de micrologiciel, de pilote et Dell OpenManage ont été sélectionnés pour une mise à niveau car les versions de l'espace de stockage sont plus récentes que les versions actuelles installées sur le système.

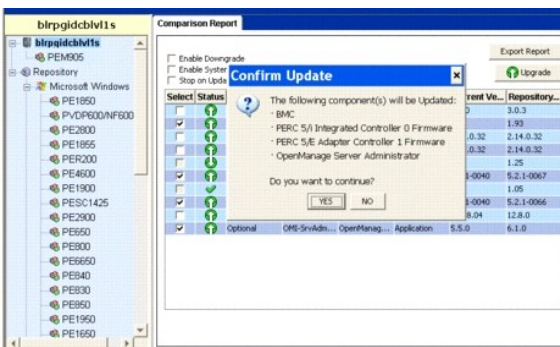
L'un des composants de micrologiciel (micrologiciel Dell Remote Access Controller 5) est recommandé pour une rétrogradation car la version installée est plus récente que la version figurant dans l'espace de stockage.

## Mise à niveau des composants

Pour mettre à niveau les composants de l'espace de stockage :

1. Sélectionnez les composants que vous souhaitez mettre à niveau.
2. Cliquez sur le bouton **Mettre à niveau** pour appliquer les composants que vous avez sélectionnés pour votre système. Une boîte de dialogue **Confirmer la mise à jour** apparaît pour demander confirmation de la mise à niveau des composants répertoriés, comme illustré dans [Figure 2-9](#).

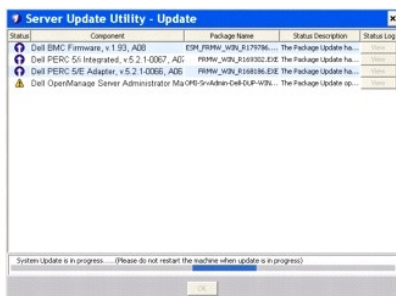
Figure 2-9. Confirmation de la mise à niveau



3. Cliquez sur **Oui** pour continuer ou sur **Non** pour annuler.

Lors de la mise à niveau des composants, SUU affiche un rapport de mise à jour, comme illustré dans [Figure 2-10](#).

Figure 2-10. Progression de la mise à niveau



- Lorsque la mise à niveau est terminée, SUU affiche la boîte de dialogue **Mise à jour terminée**. Cliquez sur **OK** pour terminer la mise à niveau.

La condition de la mise à niveau est indiquée dans le rapport de comparaison.

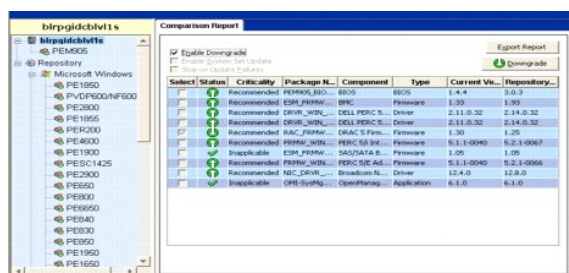
## Rétrogradation des composants

Pour rétrograder les composants de l'espace de stockage :

- Sélectionnez la case à cocher **Activer la rétrogradation**.

SUU désactive la case à cocher **Activer la mise à jour des jeux du système** et sélectionne uniquement les composants qui sont plus récents que les composants de version de l'espace de stockage et qui peuvent être rétrogradés, comme illustré dans [Figure 2-11](#). Ce processus est automatique et vous ne pouvez pas sélectionner/désélectionner des progiciels individuels.

Figure 2-11. Rétrograder



- Cliquez sur le bouton **Rétrograder** pour lancer la rétrogradation. Une boîte de dialogue **Confirmer la mise à jour** apparaît pour demander confirmation de la rétrogradation des composants répertoriés.
- Cliquez sur **Oui** pour continuer ou sur **Non** pour annuler.

Lors de la rétrogradation des composants, SUU affiche un rapport de progression.

- Lorsque la rétrogradation est terminée, SUU affiche la boîte de dialogue **Mise à jour terminée**. Cliquez sur **OK** pour terminer la rétrogradation.

La condition de la rétrogradation est indiquée dans le rapport de comparaison.

## Mise à jour de plusieurs systèmes sur le réseau

Vous pouvez exécuter SUU depuis un emplacement réseau et mettre à jour les composants sur plusieurs systèmes. Cette fonctionnalité est appelée fonctionnalité de prise en charge du partage réseau.

**REMARQUE :** Vous devez être connecté au réseau pour utiliser la fonctionnalité de prise en charge du partage réseau.

Pour exécuter SUU à partir d'un emplacement réseau :

- Accédez au système sur le réseau sur lequel réside SUU.
- Lancez l'IUG de SUU pour afficher les composants à mettre à jour dans le rapport de comparaison.
- Vous pouvez choisir de mettre à jour tous les composants au cours d'une session unique en sélectionnant la case à cocher **Activer la mise à jour des jeux du système** ou vous pouvez choisir d'effectuer uniquement une mise à niveau ou une rétrogradation. Pour plus d'informations sur la fonction Mise



à jour des jeux du système, voir « [Mise à niveau et rétrogradation des composants au cours d'une seule session](#) ».

4. Cliquez sur le bouton **Mettre à jour**, **Mettre à niveau** ou **Rétrograder**. Une boîte de dialogue apparaît pour demander confirmation de la mise à jour, de la mise à niveau ou de la rétrogradation des composants répertoriés.
5. Cliquez sur **Oui** pour continuer ou sur **Non** pour annuler.

Si vous cliquez sur **Oui**, SUU affiche la boîte de dialogue **Mettre à jour** qui indique la progression de la mise à jour/mise à niveau/rétrogradation.

6. Cliquez sur **OK** lorsque la mise à jour/mise à niveau/rétrogradation est terminée.

Les mises à jour sont indiquées dans le rapport de comparaison.

Assurez-vous que le nom de votre rapport ou du chemin dans lequel vous avez enregistré le rapport n'excède pas 260 caractères si vous exécutez SUU sous Windows. Sur les systèmes Linux, vérifiez que le nom de votre rapport n'excède pas 255 caractères ou que le chemin dans lequel vous avez enregistré le rapport n'excède pas 4 096 caractères.

## Recommandations lorsque vous exécutez SUU à partir d'un emplacement réseau

1. L'emplacement réseau doit être sécurisé et uniquement accessible par un administrateur ou un super-utilisateur possédant les privilèges de lecture, d'écriture et d'exécution. Il est également fortement recommandé de démapper/démonter l'emplacement réseau une fois que SUU a terminé l'exécution.
1. Si vous ne parvenez pas à mettre à jour les composants lorsque vous exécutez SUU depuis un emplacement réseau, essayez d'exécuter SUU sur votre système. Si vous parvenez à exécuter SUU sur votre système, cela indique un problème avec la connexion réseau.
1. L'exécution de plusieurs instances de SUU à partir d'un emplacement réseau crée plusieurs copies de Java Runtime Environment (JRE) sur votre système.

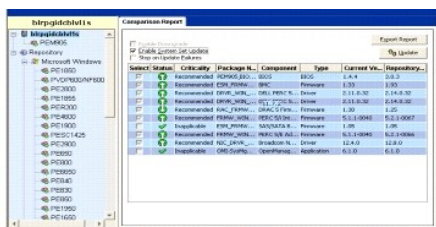
## Mise à niveau et rétrogradation des composants au cours d'une seule session

Vous pouvez mettre à niveau et rétrograder des composants en même temps grâce à la fonction Mise à jour des jeux du système. Vous économisez ainsi le temps et les efforts d'une mise à niveau ou d'une rétrogradation des composants un par un.

Pour mettre à niveau et rétrograder des composants en même temps :

1. Sélectionnez la case à cocher **Activer la mise à jour des jeux du système**. Lorsque vous sélectionnez cette case à cocher, SUU désactive la case à cocher **Activer la rétrogradation** et le bouton **Mettre à niveau** est remplacé par le bouton **Mettre à jour**, comme illustré dans [Figure 2-12](#).

Figure 2-12. Case à cocher Activer la rétrogradation désactivée



Tous les composants qui peuvent être mis à jour sont sélectionnés dans le rapport de comparaison.

**REMARQUE :** Vous ne pouvez pas désélectionner les composants individuels lorsque vous sélectionnez la case à cocher **Activer la mise à jour des jeux du système**.

2. Cliquez sur le bouton **Mettre à jour**. SUU affiche la boîte de dialogue **Confirmer la mise à jour** qui affiche une liste des composants à mettre à jour.
3. Cliquez sur **Oui** pour passer à la mise à jour ou sur **Non** pour annuler la mise à jour.

Si vous cliquez sur **Oui**, SUU affiche la boîte de dialogue **Mettre à jour** qui indique la progression de la mise à jour.

4. Cliquez sur **OK** lorsque la mise à jour est terminée.

Les mises à jour sont indiquées dans le rapport de comparaison.

**REMARQUE :** Ne cliquez pas sur **Mettre à jour** dans SUU lorsque le rapport de comparaison est affiché et qu'une application autre que SUU est en train de mettre à jour les composants de votre système. Dans ce genre de scénario, redémarrez SUU, puis effectuez une mise à jour via SUU.

**REMARQUE :** La condition de mise à jour de certains composants sera effective uniquement lorsque vous aurez redémarré votre système.

## Mise à niveau des service pack Dell OpenManage

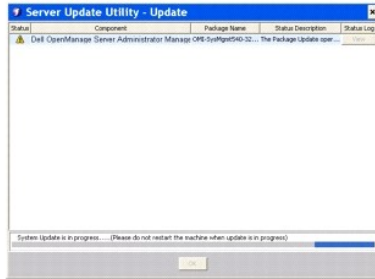
À compter de la version 1.5 de SUU et au-delà, vous pouvez mettre à niveau les service pack Dell OpenManage. La procédure de mise à niveau des service pack Dell OpenManage est la même que la procédure de mise à niveau des composants matériels.

Pour mettre à niveau les service packs de Dell OpenManage :

1. Sélectionnez le composant Dell OpenManage.
2. Cliquez sur le bouton **Mettre à niveau**. SUU affiche la boîte de dialogue **Confirmer la mise à jour**.
3. Cliquez sur **Oui** pour passer à la mise à niveau ou sur **Non** pour annuler la mise à niveau.

Si vous cliquez sur **Oui**, SUU affiche la boîte de dialogue **Mettre à jour** qui indique la progression de la mise à niveau, comme illustré dans [Figure 2-13](#).

Figure 2-13. Progression de la mise à niveau de Dell OpenManage



4. Cliquez sur **OK** dans la boîte de dialogue **Mise à jour terminée** pour terminer la mise à niveau.
5. Cliquez sur **OK** dans la boîte de dialogue **Mettre à jour**.

Les services pack Dell OpenManage ont été mis à niveau.

## Mise à niveau de Dell Unified Server Configurator

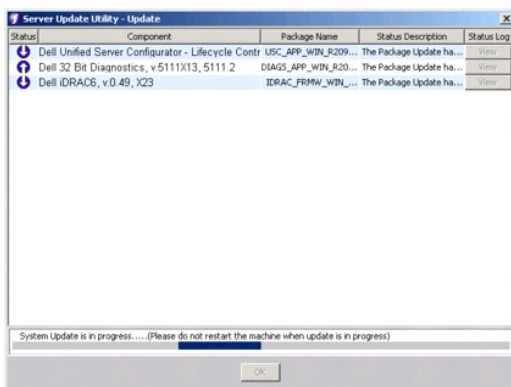
Vous pouvez effectuer une mise à niveau de Dell Unified Server Configurator à partir d'une ancienne version installée vers une version plus récente. La procédure de mise à niveau de Dell Unified Server Configurator est la même que la procédure de mise à niveau des composants matériels.

Pour mettre à niveau Dell Unified Server Configurator :

1. Sélectionnez le composant Dell Unified Server Configurator.
2. Cliquez sur le bouton **Mettre à niveau**. SUU affiche la boîte de dialogue **Confirmer la mise à jour**.
3. Cliquez sur **Oui** pour passer à la mise à niveau ou sur **Non** pour annuler la mise à niveau.

Si vous cliquez sur **Oui**, SUU affiche la boîte de dialogue **Mettre à jour** qui indique la progression de la mise à niveau, comme illustré dans [Figure 2-14](#).

Figure 2-14. Processus de mise à niveau de Dell Unified Server Configurator





4. Cliquez sur **OK** dans la boîte de dialogue **Mise à jour terminée** pour terminer la mise à niveau.
5. Cliquez sur **OK** dans la boîte de dialogue **Mettre à jour**.

Le composant Dell Unified Server Configurator est mis à niveau.

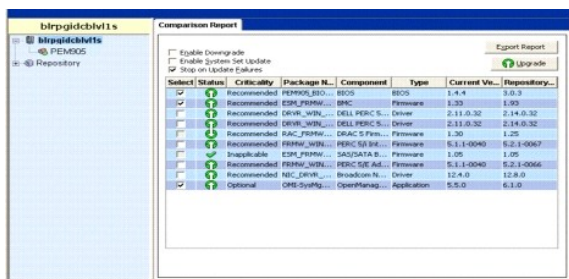
## Continuation après des échecs de mise à jour

Vous pouvez choisir de continuer ou d'arrêter la mise à jour si le progiciel que vous avez sélectionné pour une mise à jour rencontre un échec de mise à jour.

Pour continuer ou arrêter les mises à jour :

1. Sélectionnez les composants que vous souhaitez mettre à jour.
2. Sélectionnez la case à cocher **Arrêter après des échecs de mise à jour**, comme illustré dans [Figure 2-15](#).

Figure 2-15. Option Arrêter après des échecs de mise à jour sélectionnée



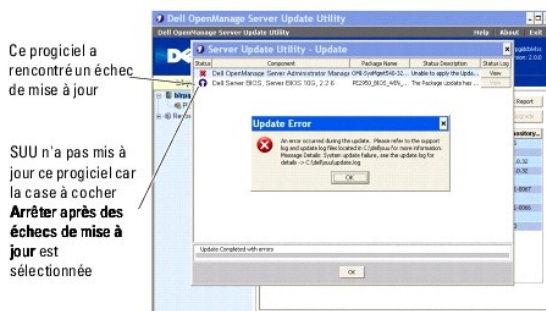
**REMARQUE** : La case à cocher **Arrêter après des échecs de mise à jour** est activée uniquement si vous avez sélectionné plusieurs composants pour une mise à jour.

3. Cliquez sur **Mettre à niveau**.

SUU démarre la mise à niveau des composants sélectionnés pour une mise à niveau. Si SUU rencontre un échec pendant la mise à jour du premier composant, SUU ne continue pas la mise à jour des autres composants. Il affiche l'icône d'échec (❌) dans la boîte de dialogue **Mettre à jour** pour indiquer que la mise à jour a échoué. SUU affiche également l'icône (🛑) dans la boîte de dialogue **Mettre à jour** pour indiquer que les autres composants sélectionnés pour une mise à jour n'ont pas été mis à jour.

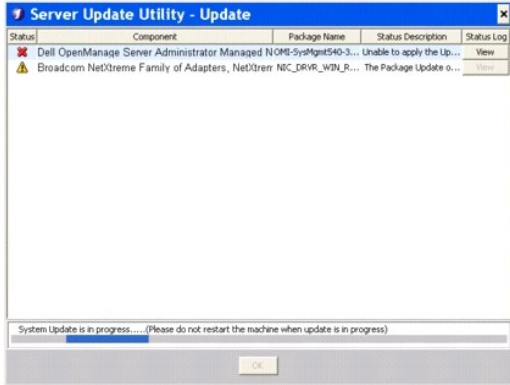
Après le processus de mise à jour, SUU affiche la boîte de dialogue **Erreur de mise à jour** indiquant une erreur de mise à jour, comme illustré dans [Figure 2-16](#).

Figure 2-16. Échec de la mise à jour



Si vous ne sélectionnez pas la case à cocher **Arrêter après des échecs de mise à jour** et que SUU rencontre un échec de la mise à jour, SUU continue à mettre à jour les autres composants, comme illustré dans [Figure 2-17](#).

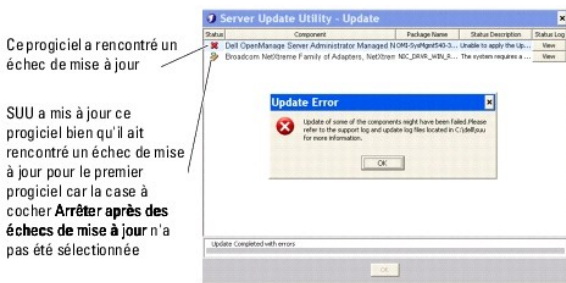
Figure 2-17. Continuation après la progression de la mise à jour



Dans [Figure 2-17](#), le premier composant n'a pas été mis à jour en raison d'un échec de la mise à jour. Toutefois, SUU a mis à jour le deuxième composant car la case à cocher **Arrêter après des échecs de mise à jour** n'a pas été sélectionnée.

SUU affiche ensuite la boîte de dialogue **Mettre à jour** qui indique que le premier composant n'a pas été mis à jour, mais que le deuxième composant l'a été. SUU affiche également la boîte de dialogue **Erreur de mise à jour** qui indique un échec de mise à jour, comme illustré dans [Figure 2-18](#).

Figure 2-18. Continuation après une erreur de mise à jour



4. Cliquez sur **OK** dans la boîte de dialogue **Erreur de mise à jour**.

Le SUU a mis à jour/arrêté les mises à jour des composants selon si vous avez ou non sélectionné la case à cocher **Arrêter après des échecs de mise à jour**.

## Messages concernant la mise à niveau/rétrogradation/mise à jour

Lorsque l'opération de mise à niveau/rétrogradation/mise à jour se termine, un message peut apparaître pour vous inviter à redémarrer le système afin de terminer le processus de mise à niveau/rétrogradation/mise à jour. Dans ce cas, laissez le DVD *Dell Server Updates* dans le lecteur de DVD pendant le redémarrage.

**REMARQUE :** Si vous avez sélectionné un progiciel BIOS, SUU installe d'abord les autres progiciels sélectionnés, puis le progiciel BIOS en dernier. Les modifications apportées au BIOS ne sont effectives qu'après le redémarrage de votre système. SUU affiche un message vous invitant à redémarrer votre système. Pour plus d'informations, voir « [Journalisation des événements](#) ».

**REMARQUE :** Lorsque vous redémarrez le système, ouvrez une session avec le même compte d'utilisateur ou les mêmes privilèges utilisateur que vous avez utilisés au cours du précédent démarrage.

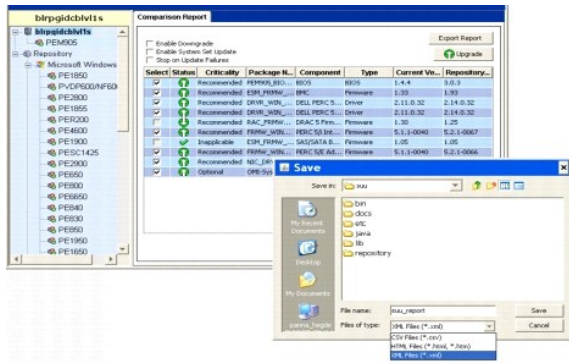
Lorsque vous avez ouvert une session sur le système d'exploitation, ouvrez une fenêtre de commande et tapez `suu -g` (pour les systèmes Windows et Linux) ou `suulauncher.exe` (pour les systèmes Windows) pour redémarrer l'IUG de SUU.

## Exportation du rapport de comparaison

Vous pouvez exporter le rapport de comparaison et l'enregistrer sur votre système en tant que fichier CSV, HTML ou XML.

Pour exporter le rapport de comparaison, cliquez sur **Exporter le rapport**.

Figure 2-19. Exporter le rapport



Vous pouvez enregistrer le rapport au format **.csv**, **.html** ou **.xml** sur votre système.

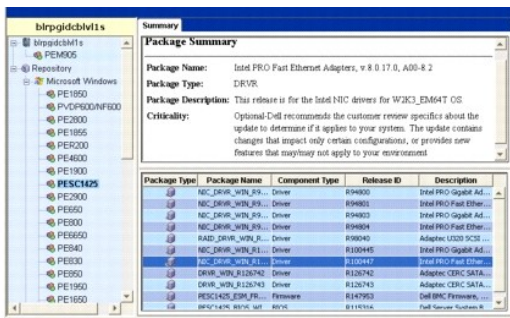
**REMARQUE :** Assurez-vous que le nom de votre rapport ou du chemin dans lequel vous avez enregistré le rapport n'excède pas 260 caractères si vous exécutez SUU sous Windows. Sur les systèmes Linux, vérifiez que le nom de votre rapport n'excède pas 255 caractères ou que le chemin dans lequel vous avez enregistré le rapport n'excède pas 4 096 caractères.

## Visualisation des détails sur les progiciels et les lots

Vous pouvez visualiser dans SUU les détails des progiciels ou des lots affichés dans l'espace de stockage.

Pour visualiser les détails d'un progiciel, sélectionnez un progiciel dans le tableau des espaces de stockage. Les détails sont affichés dans la section **Résumé** du progiciel, comme illustré dans [Figure 2-20](#). Vous pouvez également utiliser les touches fléchées vers le haut et vers le bas pour visualiser les détails d'un progiciel.

Figure 2-20. Détails d'un progiciel sélectionné



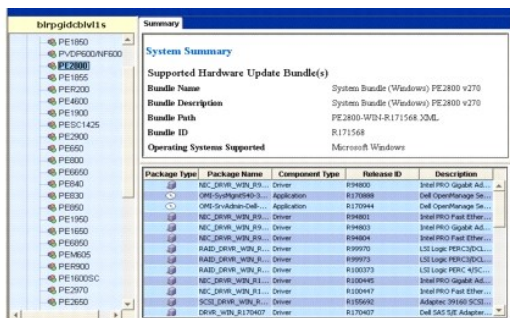
Vous pouvez également visualiser les détails d'un lot.

Pour visualiser les détails au niveau d'un lot, sélectionnez un lot dans l'arborescence des espaces de stockage dans le volet gauche de l'IUG de SUU. SUU affiche les informations sur le lot sélectionné dans la section **Résumé du système** et les progiciels spécifiques à ce lot dans le tableau des espaces de stockage, comme illustré dans [Figure 2-21](#).

Les progiciels matériels sont indiqués par l'icône et les progiciels logiciels par l'icône .

**REMARQUE :** Vous pouvez utiliser la touche <Tab> pour naviguer dans le tableau Rapport de comparaison ou le tableau des détails au niveau d'un progiciel/lot et les touches <Ctrl><Tab> pour naviguer depuis le tableau Rapport de comparaison ou le tableau des détails au niveau d'un progiciel/lot vers l'arborescence placée dans la partie gauche de l'IUG de SUU.

Figure 2-21. Détails au niveau d'un lot



## Tri des colonnes


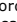
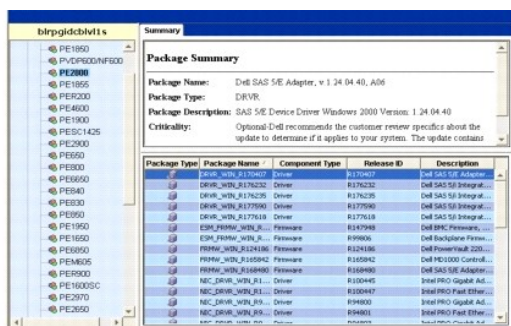
Vous pouvez trier les colonnes dans le rapport de comparaison et dans le tableau des espaces de stockage en cliquant sur les noms des colonnes. SUU crée les colonnes dans l'ordre croissant ou décroissant. L'icône  indique que la colonne a été triée dans l'ordre croissant et l'icône  que la colonne a été triée dans l'ordre décroissant.

Figure 2-22 illustre la colonne **Nom du progiciel** triée dans l'ordre croissant.

Figure 2-22. Noms des progiciels triés



Package Type	Package Name	Component Type	Release ID	Description
DRVR	DRVR_WPN_R176235	Driver	R176235	Dell SAS 5i3 Storage...
DRVR	DRVR_WPN_R176235	Driver	R176235	Dell SAS 5i3 Storage...
DRVR	DRVR_WPN_R177590	Driver	R177590	Dell SAS 5i3 Storage...
DRVR	DRVR_WPN_R177619	Driver	R177619	Dell SAS 5i3 Storage...
ESM	ESM_FRMW_WPN_R...	Firmware	R147988	Dell PERC Firmwa...
ESM	ESM_FRMW_WPN_R...	Firmware	R19906	Dell Backplane Firm...
FRMW	FRMW_WPN_R124186	Firmware	R124186	Dell PowerVault 200...
FRMW	FRMW_WPN_R145942	Firmware	R145942	Dell PE1000 Control...
FRMW	FRMW_WPN_R145940	Firmware	R145940	Dell SAS 5iE Adapter...
NIC	NIC_DRV_WPN_R1...	Driver	R100495	Intel PRO Gigabit Ad...
NIC	NIC_DRV_WPN_R1...	Driver	R100497	Intel PRO Fast Ether...
NIC	NIC_DRV_WPN_R1...	Driver	R19800	Intel PRO Gigabit Ad...
NIC	NIC_DRV_WPN_R1...	Driver	R19801	Intel PRO Fast Ether...
NIC	NIC_DRV_WPN_R1...	Driver	R19802	Intel PRO Gigabit Ad...

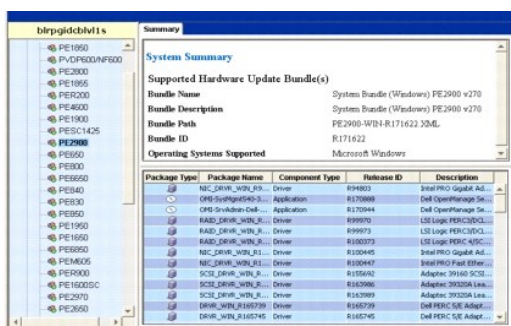
## Navigation dans l'espace de stockage

Pour naviguer dans l'espace de stockage :

1. Double-cliquez sur l'icône **Espace de stockage** dans la partie gauche de l'interface de l'application.
2. Sélectionnez votre système d'exploitation. L'icône Windows ou Linux s'affiche, selon votre système d'exploitation. La liste des systèmes pris en charge apparaît.
3. Cliquez sur un nom de système pour visualiser la liste de toutes les mises à jour disponibles pour ce système.

Figure 2-23 illustre tous les composants disponibles dans l'espace de stockage.

Figure 2-23. Espace de stockage




Package Type	Package Name	Component Type	Release ID	Description
NIC	NIC_DRV_WPN_R1...	Driver	R19800	Intel PRO Gigabit Ad...
APP	OSB-Storage-PRO-...	Application	R170988	Dell OpenManage Se...
APP	OSB-Storage-Def...	Application	R170944	Dell OpenManage Se...
DRVR	RABD_DRV_WPN_R...	Driver	R99970	LSI Logic PERIC/BCD...
DRVR	RABD_DRV_WPN_R...	Driver	R100373	LSI Logic PERIC 450C...
NIC	NIC_DRV_WPN_R1...	Driver	R100495	Intel PRO Gigabit Ad...
NIC	NIC_DRV_WPN_R1...	Driver	R100497	Intel PRO Fast Ether...
SCSI	SCSI_DRV_WPN_R...	Driver	R105662	Adaptec 39460 SCSI...
SCSI	SCSI_DRV_WPN_R...	Driver	R163986	Adaptec 39720RA Linc...
SCSI	SCSI_DRV_WPN_R...	Driver	R163989	Adaptec 39720RA Linc...
DRVR	DRVR_WPN_R145799	Driver	R145799	Dell PERC 5iE Adapt...
DRVR	DRVR_WPN_R145745	Driver	R145745	Dell PERC 5iE Adapt...

Vous pouvez visualiser l'espace de stockage pour tous les systèmes prenant en charge Windows et Linux. Consultez le fichier `DellSoftwareBundleReport.html` dans le répertoire de l'espace de stockage pour obtenir des détails sur le contenu de l'espace de stockage.

## Journalisation des événements

SUU crée deux journaux d'événements : `update.log` et `support.log`. Le journal des mises à jour indique la condition de chaque composant mis à jour. Le journal des prises en charge contient des données de trace et de débogage et est utilisé uniquement par Dell Support.

L'emplacement par défaut des journaux de SUU dans Microsoft Windows est `<%systemdrive%>:\dell\suu`. L'emplacement par défaut des journaux Linux est `/var/log/dell/suu`.

 **REMARQUE :** Vous pouvez utiliser uniquement la commande `suu -d` dans la CLI pour modifier l'emplacement par défaut des journaux de SUU.

 **REMARQUE :** Le répertoire que vous spécifiez pour les journaux d'événements doit être un répertoire existant. SUU ne crée pas le répertoire.

---

[Retour à la page du sommaire](#)